

Responsabilité Espoir Vie Solidarité « REVS+ »



Association de soutien aux personnes infectées et affectées par le VIH/SIDA

Chevalier de l'ordre du mérite Burkinabé avec agrafe Action Sociale

RECEPISSE : N° 98 – 041/MATS/SG/DGAT/DLPAJ du 02 février 1998

RECEPISSE : 2004 – 309/MEDEV/SG/DSONG N° 458 du 04 octobre 2004

RAPPORT D'ACTIVITES EXERCICE 2015

SOMMAIRE

LISTE DES TABLEAUX ET GRAPHIQUES	ii
ABREVIATIONS	iii
Mot de la Présidente du Conseil d'Administration	0
INTRODUCTION	2
REVS+ EN 2015	3
Zone de couverture	3
Son but.....	4
Sa mission est	4
Ses valeurs sont.....	4
Ses cibles sont	4
Les bénéficiaires suivies	5
L'organisation et la gestion de la vie de l'association est régie par les instances suivantes:	5
Ses objectifs Ses principes directeurs Ses axes d'interventions	5
Ses acteurs	6
Les six (6) axes d'interventions de REVS+	6
Les différents projets réalisés en 2015.....	7
La synthèse du compte d'emploi des ressources (d'exploitation) en 2015	8
I.LE BILAN PHYSIQUE DES ACTIVITES 2015 PAR AXE	9
I. BILAN DE L'AXE 1 : LA PREVENTION ET MOBILISATION COMMUNAUTAIRE	11
1. LA PREVENTION.....	11
2. LE DEPISTAGE	14
II.BILAN DE L'AXE 2 : LE DEPISTAGE ET LA PRISE EN CHARGE MEDICALE	15
III.BILAN DE L'AXE 3 : LE SOUTIEN PSYCHOSOCIAL ET COMMUNAUTAIRE	21
IV.BILAN DE AXE4 : LE PLAIDOYER, DROITS HUMAINS ET LOBBY	25
V.BILAN DE L'AXE 5 : LA COMMUNICATION ET LE RENFORCEMENT DE CAPACITE	28
VI.BILAN DE L'AXE 6 : LA GOUVERNANCE	29
VII.RECOMMANDATIONS POUR 2016	31
CONCLUSION	32

LISTE DES TABLEAUX ET GRAPHIQUES

Tableau 1 : Description succincte des 6 axes d'interventions **Erreur ! Signet non défini.**

Tableau 2 : Le récapitulatif es différents projets en 2015..... 7

Tableau 3 : Le récapitulatif des activités menées en 2015, en fonction des axes d'interventions. 9

_la réalisation de certaines acticités à Fonds propres **Erreur ! Signet non défini.**

Graphique 1 : La répartition des activités réalisées en 2015 par localité en fonction des 6 axes 10

Graphique 2 : Le récapitulatif des activités réalisées en 2015 de la prévention et mobilisation communautaire et des personnes touchées en fonction des différentes localités.....11_Toc454368265

Graphique 3: La répartition des types d'activités de l'axe1 12

Graphique 4: La répartition des 112 906 personnes touchées par les activités de l'axe1 en fonction des localités 13

Graphique 5: La répartition des 112 906 personnes touchées des activités de l'axe1 en fonction des cibles 13

Graphique 5 : La synthèse des actions de dépistage..... 14

Graphique 6 : La synthèse des dépistages en fonction des cibles 14

Graphique 6 : La répartition des activités réalisées, les participants, leurs proportion par tranche d'âge et par sexe de l'axe2 en fonction des localités..... 17

Graphique 7 : La répartition des types activités de l'axe 2 en fonction du nombre réalisé et des participant en 201519

Tableau 4 : Le récapitulatif des personnes touchées par cibles et tranche d'âge en 201 de l'axe2 20

Graphique 8: La répartition des activités et personnes touchées de l'axe 3 par localités 23

Tableau 5: Le récapitulatif des personnes touchées par cibles et tranche d'âge en 2015 de l'axe3 24

Tableau 6: La synthèse des activités de l'axe 4 27

Tableau 7: La synthèse des activités de l'axe 5 28

Tableau 8: La synthèse des activités de l'axe 6 30

Tableau 9: La synthèse des recommandations par localité en fonction des 6 axes. 31

ABREVIATIONS

CA	: Conseil d'Administration
AG	: Assemblée Générale
AGR	: Activité Génératrice des Revenues
ARV	: Anti Rétro Viro
BE	: Bureau Exécutif
CCC	: Communiquer pour le Changement de Comportement
CDV	: Centre de Dépistage Volontaire anonyme
CM	: Centre Médical
CMA	: Centre Médicale avec Antenne chirurgicale
CPN	: Consultation prénatale
CSD	: Conseil de Santé du District
CSPS	: Centre de Santé et de la Promotion Sociale
DBC	: Distribution à Base Communautaire
DSD	: District Sanitaire de Diébougou
ECD	: Equipe Cadre du District
FS	: Formation Sanitaire
HC	: Haut-Commissariat
HSH	: Hommes ayant des rapports Sexuels avec d'autres Hommes
ICP	: Infirmier Chef de Poste
IEC	: Informer Éduquer Communiquer
IST	: Infections Sexuellement Transmissibles
MAC	: Maison d'Arrêt et de Correction de Diébougou
MEO	: Mise en Œuvre
OEV	: Orphelins et Enfants Vulnérables
ONG	: Organisation Non Gouvernementale
OSC	: Organisation de la Société Civile
PADS	: Programme d'Appui au Développement Sanitaire
PAMAC	: Programme d'Appui au Monde Associatifs et Communautaire
PEC	: Prise en Charge Communautaire
PNDS	: Plan National de Développement Sanitaire
PTF	: Partenaires Techniques et Financiers
PTME	: Prévention de la Transmission Mère Enfant
Pv VIH	: Personne vivante avec le VIH
REVS+	: Responsabilité Espoir Vie Solidarité
SIDA	: Syndrome de l'Immunodéficience Acquise
TB	: Tuberculose
TS	: Travailleuses de sexe
UD	: Usagers de Drogues

VAD : Visite à Domicile
VAH : Visite à l'Hôpital

Mot de la Présidente du Conseil d'Administration



Madame Martine SOMDA DAKUYO

L'année 2015 a été une année de troubles, de crises sociales diverses à travers le monde et surtout au Burkina Faso. Le pays a connu de grands changements, un régime autoritaire en place depuis plus d'un quart de siècle a finalement été chassé du pouvoir en Octobre 2014, suite à l'insurrection populaire. L'année de transition qui a suivie, a été émaillée de reformes mais aussi d'erreurs. Elle a surtout été marquée en Septembre, par une tentative avortée de coup d'Etat, orchestrée par la célèbre garde présidentielle de Blaise Compaoré.

Les élections qui se sont finalement tenues en Novembre 2015, ont été accueillies avec soulagement. Elles ont aussi permis d'élire le nouveau Président : Rock Marc Christian KABORE. Il est le premier dirigeant civil du pays depuis presque cinquante (50) ans. Depuis son investiture, la population a placé ses espoirs dans des changements concrets. En attendant les besoins sociaux et économiques du pays restent énormes.

REVS+ à l'instar du pays a connu des crises dans la mise en œuvre de ses activités. Je ne citerais que les événements de Sikassocira, un des quartiers de Bobo, où il y a eu une marche suivi de « chasse à l'homosexuel ». Dans d'autres quartiers Chauds similaires ce sont des T-S qui ont été agressées, ainsi que des infrastructures saccagées. Ce qui a conduit REVS à se mobiliser et à tisser des alliances pour apporter son savoir-faire à travers une bonne stratégie de plaidoyer. Il faut reconnaître que grâce au projet Droits Humain de l'association AIDES, piloté par l'ANSS Burundi, qui a suscité l'implication de hauts responsables, de nouvelles alliances ont pu être tissées

par REVS+. Suite à l'efficacité de nos interventions, des HSH, des TS, des UD et PVVIH continuent de converger vers l'association pour bénéficier de son appui. C'est une responsabilité immense de répondre à cette attente. La situation des populations clés n'était déjà pas simple dans ce pays où le conservatisme et les discriminations n'encouragent pas les personnes marginalisées à se protéger et à se soigner. La pauvreté favorise la prostitution, spécifiquement l'homosexualité.

Au Burkina Faso, « l'homosexualité est une réalité qui fâche, une pratique que l'on cache, un fait qui se répand, un sujet qui divise » disait un homosexuel. L'autre difficulté est l'instabilité des financements.

Cependant des progrès ont été réalisés, la prévalence a baissé. La PEC développée progressivement par REVS+ a permis que des HSH, des TS et autres populations clés soient également accompagnées et prise en charge si nécessaire. Mais ces avancés sont fragiles Car nos actions dépendent de l'aide internationale qui a fortement diminué.

A travers ce bilan annuel, REVS+ entend partager ses réalisations de l'année 2015 avec ses partenaires et tous les acteurs de lutte contre le VIH sida et les IST, le paludisme et la tuberculose. On ne saurait exposer ce bilan sans adresser nos remerciements aux partenaires et nos encouragements à nos acteurs de REVS+ Bobo, Dédougou Diébougou Dano Hounde. Solenzo.

Il nous reste beaucoup de défis : la finalisation d'un siège pour l'association, la maintenance et consolidation des acquis, rester membre de coalition plus; devenir BS du fonds mondial dans les prochaines étapes, développer de nouveaux partenariats et améliorer la visibilité de l'ONG.

Pour conclure, je pense qu'un effort supplémentaire doit être fait par le gouvernement pour assurer les soins et la prise en charge globale qui restent à être décentralisés et accessibles. Il faut également que l'Etat réduise notre dépendance aux financements extérieurs et garantisse le droit à la santé pour tous.

INTRODUCTION

Introduction générale

Au Burkina-Faso, la tendance à la baisse et la stabilisation est confirmée avec le taux de prévalence qui est passé de 1,22% en 2011 à 0,92% en fin 2013 (Rapport ONUSIDA). La pandémie du VIH/SIDA, continue de faire des victimes entraînant des conséquences toujours énormes tant au plan humain, social et économique. Cette situation interpelle encore chaque acteur à plus d'engagement. Ce qui a guidé REVS+ d'une manière générale dans ces interventions.

2015 a été une année de défis, de solidarité entre les bénéficiaires, les membres et les acteurs ; mais aussi celle pleine de nombreuses difficultés tant au niveau local, national, qu'international. A travers ce bilan, REVS+ partage ses réalisations de l'année 2015 avec ses partenaires. On ne saurait présenter ce bilan sans adresser nos remerciements à tous ceux qui ont contribué d'une manière ou d'une autre à l'atteinte de ces résultats.

La Présidente du Conseil d'Administration, la Direction et l'ensemble de son personnel adressent à l'ensemble des partenaires de l'association; leurs sincères remerciements pour leur confiance renouvelée et leurs soutiens constants qui ont permis à REVS+ de conjuguer ses efforts avec ceux des autres acteurs afin de contribuer au niveau national et international à freiner la propagation de la pandémie du VIH/Sida.

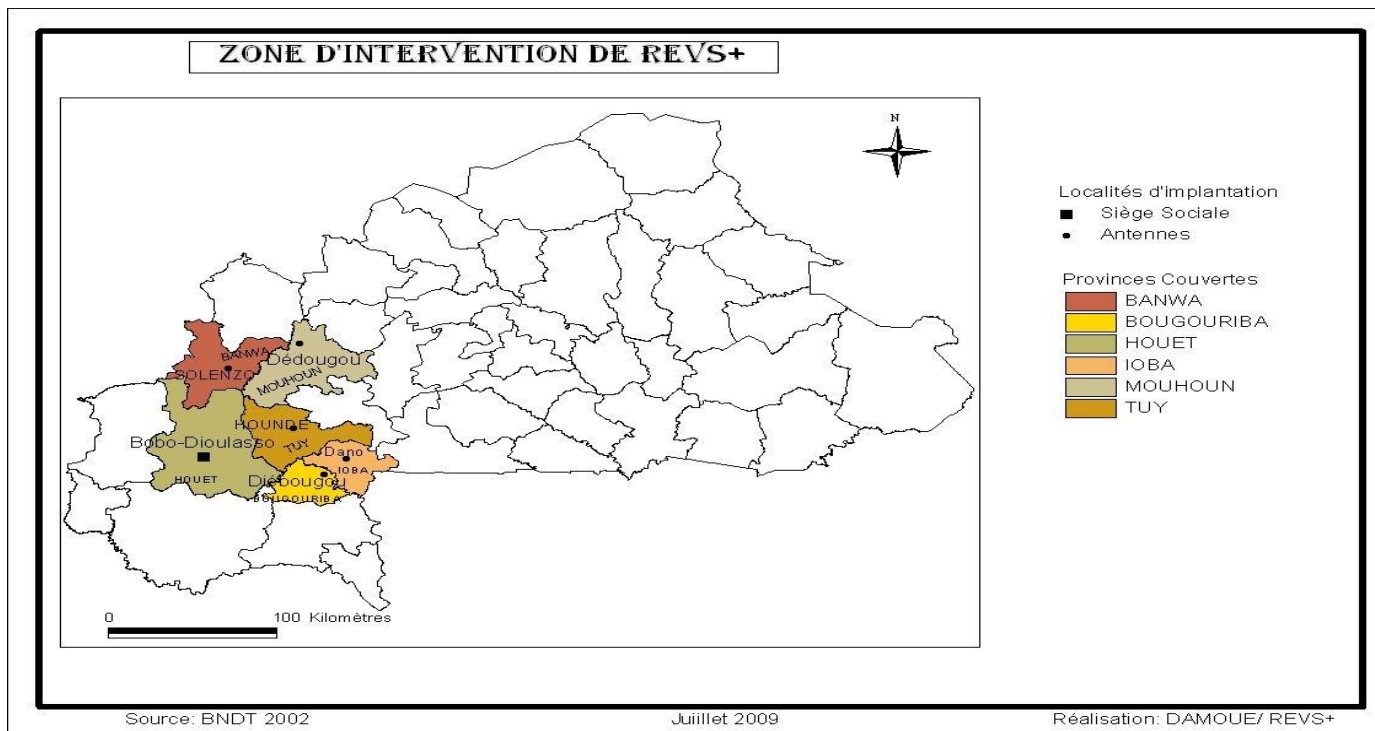
Soutenir les personnes infectées et affectées par le VIH/SIDA

L'association Responsabilité Espoir Vie Solidarité « REVS+ » créée en 1997, est l'une des premières organisations communautaire au niveau national à donner un visage à la pandémie à travers divers témoignages et à s'engager aux côtés des autorités peu après l'apparition de la pandémie au Burkina Faso. Elle regroupe des personnes infectées et affectées par le VIH. Elle a été reconnue officiellement et enregistrée sous le récépissé N° 98-041/MATS/SG/DGAT/DLPAJ du 02 février 1998. REVS+ a acquis le statut d'ONG sous le N° DSONG 458/2004-0009/MEDEV/SG du 04 octobre 2004. Elle regroupe à nos jours cinq (5) antennes qui sont : **Diébougou (30 Juin 2003), Dano (02 Février 2004), Dédougou (20 Janvier 2008) ; Solenzo (25 Octobre 2005) et Houndé (Février 2004).**

Elle a cru en ses capacités et sa lecture clairvoyante de la lutte contre le VIH ce qui lui a valu la reconnaissance de l'État Burkinabé en 2004 au grade de **Chevalier de l'ordre du mérite burkinabé, avec agrafe action sociale**. A l'instar de la structure mère, trois (3) antennes (2012 : Diébougou, Dano et 2013 : Houndé) ont été élevées au rang de **chevalier de l'ordre du mérite burkinabé, avec agrafe ministère de la santé**, preuve de leur contribution à la riposte au VIH au Burkina Faso surtout dans ces provinces couvertes. Sa file active constitue la plus importante dans la région des Hauts Bassins après celle de l'Hôpital du jour de bobo et la quatrième au niveau national et leaders dans la PEC pédiatrique du VIH ainsi que des populations clés dans la région du sud-ouest.

Zone de couverture

Les actions de REVS+ couvrent 3 régions des treize (13) du Burkina. Elles s'étendent sur plus de 25% du territoire national et couvre une population estimée à plus de 3 millions / 17 880 386 habitants en 2014. L'association intervient dans trois (3) directions régionales sanitaires dont un Centre Hospitalier Universitaire, six (06) districts sanitaires avec antenne chirurgicale. Cette zone couvre 13% des quarante-cinq (45) provinces du pays.



Son but :

Est de promouvoir le bien-être social, économique et sanitaire de ses membres et de la population en général, en vue d'un développement humain durable dans le contexte du VIH/SIDA.

Sa mission :

Est d'être une association de lutte contre le VIH/SIDA, la tuberculose et le paludisme, de lutte contre la pauvreté, d'amélioration de la santé de la reproduction et de la promotion des droits humains.

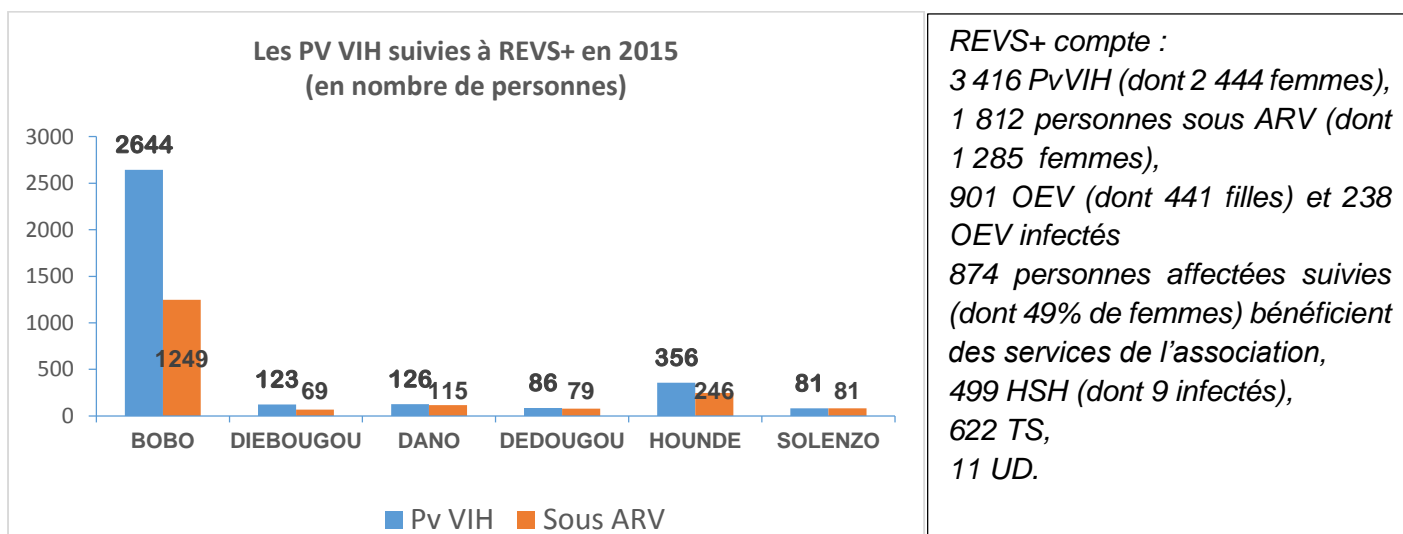
Ses valeurs :

Sont **de cultiver l'esprit de** : solidarité, non rejet, non-discrimination et non stigmatisation ; **de promouvoir l'esprit de** : vivre, partage, équité et Genre ; **et d'encourager l'engagement volontaire.**

Ses cibles :

Sont les PVVIH, les orphelins et enfants vulnérables (OEV), les travailleurs du sexe (TS), les personnes vivant avec un handicap, les personnes incarcérées et les hommes ayant des rapports sexuels avec d'autres hommes (HSH) sont les principales cibles et bénéficiaires des actions de l'association. Les usagers de drogue (UD) demeurent une cible embryonnaire pour les actions de REVS+.

Les bénéficiaires suivies



Source : Rapport S1 2015 de REVS+

L'organisation et la gestion de la vie de l'association est régie par les instances suivantes:

- Une (1) assemblée Générale de 172 membres
- Un (1) Conseil d'Administration 13 membres
- Une (1) direction exécutive de 22 membres

Ses objectifs

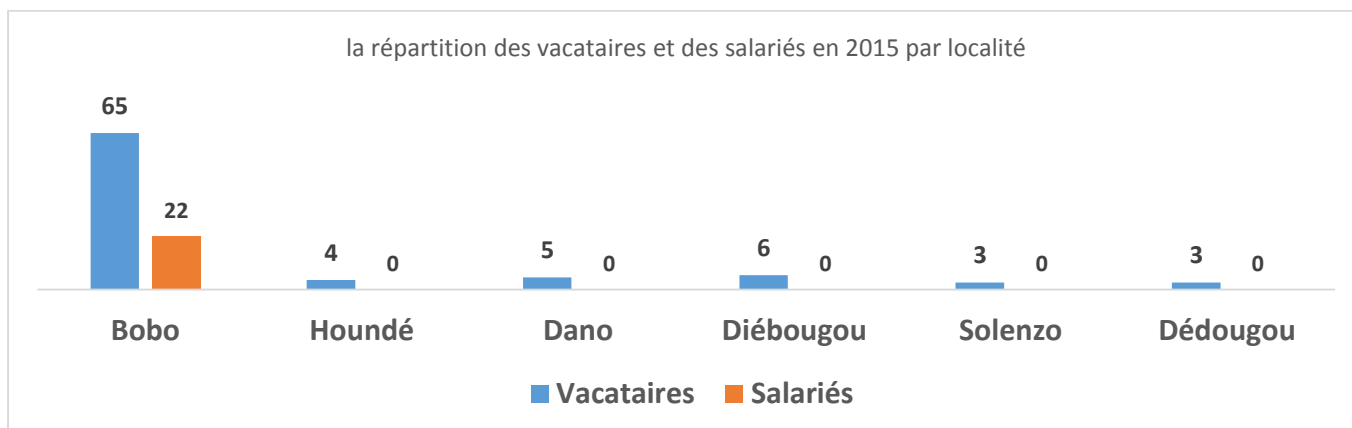
Ses principes directeurs

Ses axes d'interventions

<p>a) Servir de centre d'Information, de Formation, de recherche communautaire et d'éducation sur le VIH/SIDA-IST, la tuberculose, le paludisme particulièrement pour les populations vulnérables et pour la population en général, ainsi que pour toutes les structures sœurs qui poursuivent les mêmes objectifs;</p> <p>b) Servir de centre de Prise en Charge globale du VIH/SIDA - IST la tuberculose, le paludisme au profit des populations avec une attention particulière sur les populations clés (PvVIH, TS, HSH, UD etc.).</p> <p>c) Promouvoir la santé sexuelle et de la reproduction à tous les niveaux, la solidarité entre ses membres, renforcer la prévention pour un changement de comportement à tous les niveaux,</p> <p>d) Travailler à réduire les inégalités liées au genre, à la pauvreté et à l'orientation sexuelle,</p> <p>e) Promouvoir la défense des droits humains dans le contexte du VIH/SIDA et de la santé en général</p>	<ol style="list-style-type: none"> 1.Intégrité morale dans sa démarche communautaire et le respect de la personne ; 2.Honnêteté intellectuelle dans ses productions et l'utilisation des intrants ; 3.Bonne gouvernance dans la gestion et la communication ; 4.Equité et l'égalité entre les hommes et les femmes dans la responsabilisation, la distribution des tâches ; 5.Respect de l'autonomie des membres et leurs choix en matière de soutien, d'accompagnement et d'orientation sexuelle; 6.Loyauté vis-à-vis des dispositions publiques, de ses partenaires et ses membres, 7.Fidélité à ses engagements, à sa mission et ses principes directeurs 8.Engagement à apporter depuis sa création sa pierre à l'édifice national 9.Respect des normes et directives nationales en matière de prévention et PEC 	<p>Axe1 : la prévention et mobilisation communautaire</p> <p>Axe 2 : le dépistage et PEC médicale</p> <p>Axe 3 : le soutien psychosocial et communautaire</p> <p>Axe 4 : le plaidoyer, droits humains et lobby</p> <p>Axe 5 : la communication et renforcement des capacités</p> <p>Axe 6 : la gouvernance</p>
--	---	--

Ses acteurs :

Sont 22 salariés et 86 vacataires qui assurent au quotidien la mise en œuvre des activités.



Le CA de REVS+



Direction Exécutive de REVS+

Les six (6) axes d'interventions de REVS+

Dans le projet d'agglomération des comptes des membres de la Coalition Plus International, l'association REVS+ a élaboré son plan d'activités en six (6) axes analytiques qui sont :

(Confère en annexe : le plan analytique de REVS+)

1
La prévention et mobilisation communautaire

2
Le dépistage et la prise en charge médicale

3
Le soutien psychosocial et communautaire

4
Le plaidoyer, droits humains et lobby

5
La communication et renforcement des capacités

6
La gouvernance

Les différents projets réalisés en 2015

Tableau 2 : Le récapitulatif es différents projets en 2015

Sidaction en 2015 a soutenu REVS+ à travers quatre (04) projets : il s'agit		
1. Projet de prise en charge globale avec pour objectif de renforcer les capacités de prise en charge globale des personnes infectées et affectées par le VIH/sida.	2. Projet grandir a pour objectif de contribuer à l'amélioration de la prise en charge globale et intégré des enfants infectés et affectés par le VIH/SIDA. 3. Projet de soutien des OEV scolarisés et alimentaire des PvVIH à REVS+	4. Projet yeleen a pour objectif de renforcer l'accès à la prévention, aux soins et traitement du VIH et des IST chez les hommes ayant des rapports sexuels avec d'autres hommes.
Les autres projets mis en œuvre		
Le projet PACTE-VIH « projet de prévention et de traitement du VIH SIDA en Afrique de l'Ouest » avec le financement de USAID via FHI 360.	Le projet SOLIDARITE SIDA est pour le renforcement et amélioration de la prise en charge dans l'antenne REVS + DE DEDOUGOU :	Le projet FEVE «frontière et vulnérabilité en Afrique de l'ouest » en direction des groupes vulnérables »FEVE
Le projet de contractualisation avec le ministère de la sante (PADS/ABBEF) pour améliorer l'état de santé de la population Le projet Droits Humains financé par AIDES Le renforcement des capacités de la prise en charge médicale financé par SP CNLS IST/UGF	Le projet du Programme Alimentaire Mondial (PAM) a apporté une assistance alimentaire et nutritionnelle aux bénéficiaires de REVS+	Le Fonds Mondial R10/PAMAC/AIDSETI/KASSABATI: fut une année de remboursement des reliquats des activités de dépistages et PEC. Le projet Expertise France (Esther/Estheraid): La recherche de perdu de vue, le soutien aux activités des médiateurs sociaux, l'observance thérapeutique sont essentiellement les activités soutenues par ce programme

Remarques : les partenariats directs avec les bénéficiaires

REVS+ bénéficie de l'appui **de l'association Sirayiri formation**, en formation diplômante de ses membres à travers l'alphabétisation en Dioula et en Français. Elle a pour but de renforcer une meilleure gestion des AGR, une lecture des horaires de prise des médicaments et le respect des rendez-vous. Aujourd'hui quelques-uns sont des formateurs pour d'autres centres d'alphabétisation. **L'association MAÏA** appuie les bénéficiaires de REVS+ à travers la sensibilisation sur la réduction des risques sexuels, la prévention des grossesses non désirées, les violences faites aux femmes, la promotion du planning familial et de l'égalité du genre.

La synthèse du compte d'emploi des ressources (d'exploitation) en 2015

Ce tableau permet de détailler l'origine et l'affectation des ressources de REVS+ par activités à travers les six (6) axes du plan analytique. Les informations budgétaires qui le composent sont issues du croisement des données du compte de résultat général et du compte d'emploi analytique de l'association (total 1) et intègrent la valorisation des produits pharmaceutiques (IO et ARV) reçus en nature (total 2).

EMPLOIS	2 015		RESSOURCES	2 015	
	CFA	%		CFA	%
Programmes	181 882 283	38%	Subventions de l'exercice	213 077 512	42%
Prévention et Mobilisation communautaire	73 305 213	16%	SIDACTION	76 746 968	15%
Depistage et Prise en charge médicale	68 860 775	15%	ENDA SANTE (FEVE)	35 184 221	7%
Soutien psychosocial et communautaire	33 233 390	7%	PADS	31 435 662	6%
Plaidoyer, Droits Humains et Lobby	3 530 135	1%	FHI360	30 175 313	6%
Communication et renforcement de capacité	2 952 770	1%	SOLIDARITE SIDA	8 637 642	2%
		0%	AIDES	7 929 865	2%
		0%	SP/CNLS/UGF	5 000 000	1%
			PAMAC JMS	4 970 000	1%
			SAYANA PRESS	4 059 307	1%
			AIDSETI	3 876 184	1%
				0	0%
				0	0%
Gouvernance	231 250 026	49%	AUTRES SUBVENTIONS	5 062 350	1%
Vie associative	3 375 610	1%	Dons, collectes et legs	72 873 200	14%
Suivi/évaluation	8 138 168	2%	Contributions et produits AGR	11 770 971	2%
Personnel	53 291 170	11%	Contributions	3 970 955	1%
Frais généraux	50 182 457	11%	Produits AGR	4 838 695	1%
Perte sur creances bailleurs	85 229 073	18%	Autres produits REVS+	2 961 321	1%
Dotations aux amortissements	31 033 548		Autres produits	29 853 993	6%
			Quote-part sub d'équipement virée au CR	26 431 381	5%
			Droit d'adhésion, cotisations	3 307 800	1%
			Revenus financiers	114 812	0%
			Produits Hors Activités Ordinaires (HAO)	0	0%
Engagements à réaliser sur ressources affectées "n" (fonds dédiés 2015)	59 366 767	13%	Engagements réalisés sur ressources affectées "n-1" (reprise fonds dédiés 2014)	179 871 407	35%
Sous Total (charges)	472 499 076	93%	Sous Total (produits)	507 447 083	100,0%
Résultat (excédent de l'exercice)	34 948 007	7%	Résultat (déficit de l'exercice)		0,0%
TOTAL 1	507 447 083	80%	TOTAL 1	507 447 083	80%
Valorisation des produits pharmaceutiques mis à disposition	128 136 500	20%	Valorisation des produits pharmaceutiques mis à disposition	128 136 500	20%
TOTAL 2	635 583 583	100%	TOTAL 2	635 583 583	100%

Source : Etats financiers 2015 de REVS+, page 18

I. LE BILAN PHYSIQUE DES ACTIVITES 2015 PAR AXE

Les actions 2015 sont présentées selon les axes d'interventions de REVS+. Ces axes sont liés au plan analytique de l'association. Ce plan est reparti en six (6) axes comme suit :

AXE 1 : la prévention et mobilisation communautaire ;

AXE 2 : le dépistage et PEC médicale ;

AXE 3 : le soutien psychosocial et communautaire ;

AXE 4 : le plaidoyer, droits humains et lobby ;

AXE 5 : la communication et renforcement des capacités et ;

AXE 6 : la gouvernance.

Le bilan des activités réalisées en 2015 se récapitule dans le tableau ci-dessous. Il présente les activités menées et les personnes touchées en fonction des 6 axes.

Tableau 3 : Le récapitulatif des activités menées en 2015, en fonction des axes d'interventions.

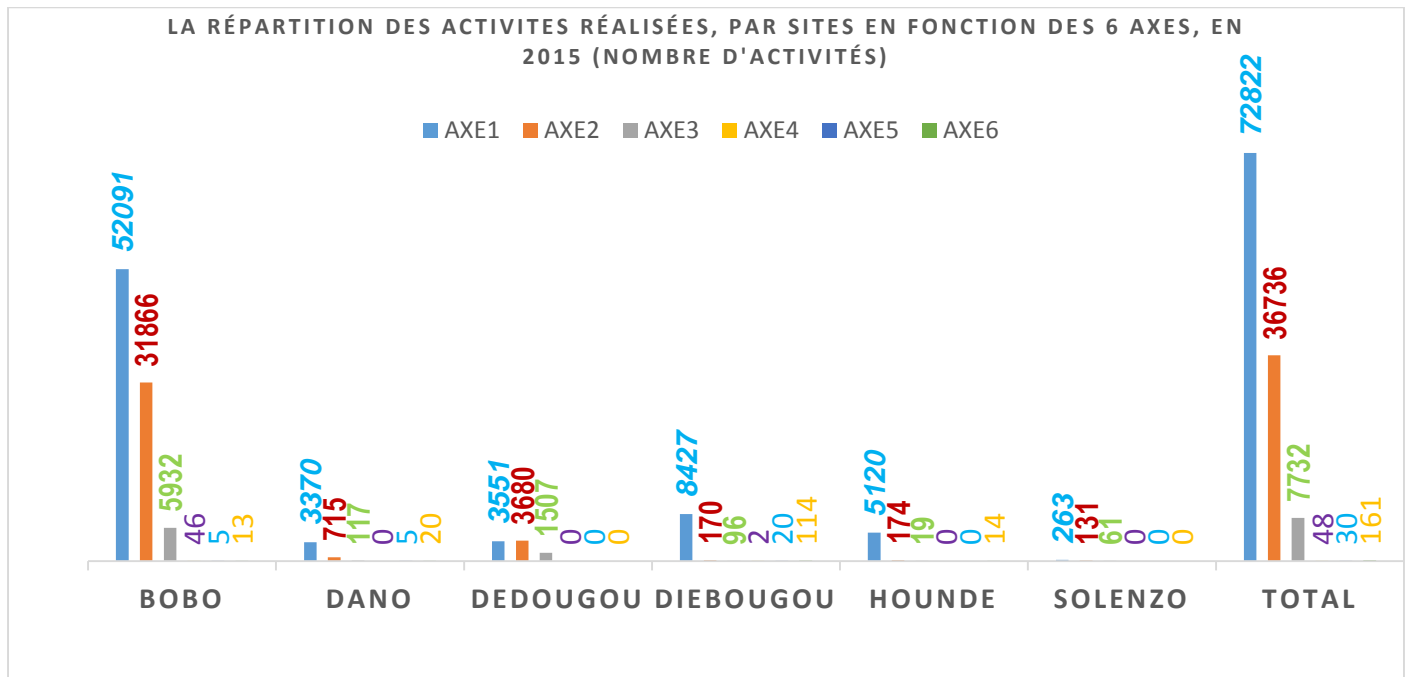
Axes	Nombre Prévu	Nombre réalisé	Proportion du	% réalisation	Total 0 à 14 ans	Total de 15 à 24	Total de 25 ans et plus	Total touchée	% des enfants	% des jeunes	% des Adultes	% des Homme	% des Femmes
Prévention et Mobilisation Communautaire	61961	72822	61,96	102,89	7843	5415	73020	135018	17,57	37,71	44,73	45,77	54,23
Dépistage et PEC Médicale	36894	36736	31,26	98,91	3715	7483	19160	30358	15,56	35,16	49,28	42,30	57,70
Soutien psychosocial et Communautaire	8335	7732	6,58	94,90	2555	2493	12908	17956	31,48	14,65	53,87	34,74	65,26
Plaidoyer, Droits Humains	42	48	0,04	110,	0	50	22	72	0,00	52,25	47,75	52,00	48,00
Communication et Renforcement de capacité	30	30	0,03	100	0	12	132	144	0,00	8,57	91,43	69,37	30,63
Gouvernance	175	161	0,14	88,46	28	2	131	161	3,65	0,26	96,09	74,97	25,03
Total	107437	117529	100	109	14141	6419	105373	183709	11	25	64	53	47

Source : Services des programmes

La proportion des activités réalisées en 2015 de l'axe 1 (61,96%) est la plus élevée. Cela s'explique par les types d'activités (IEC/CC) car la prévention reste une priorité. La proportion des activités de l'axe 5 (0,03%) est la plus faible. Elle se justifie par le fait qu'une personne peut participer à plusieurs formations.

Dans la mise en œuvre des activités, nous constatons que le siège, compativement aux antennes a réalisé le plus grand nombre d'activités. Le graphique ci-dessous détaille les activités par localité.

Graphique 1 : La répartition des activités réalisées en 2015 par localité en fonction des 6 axes



I. BILAN DE L'AXE 1 : LA PREVENTION ET MOBILISATION COMMUNAUTAIRE

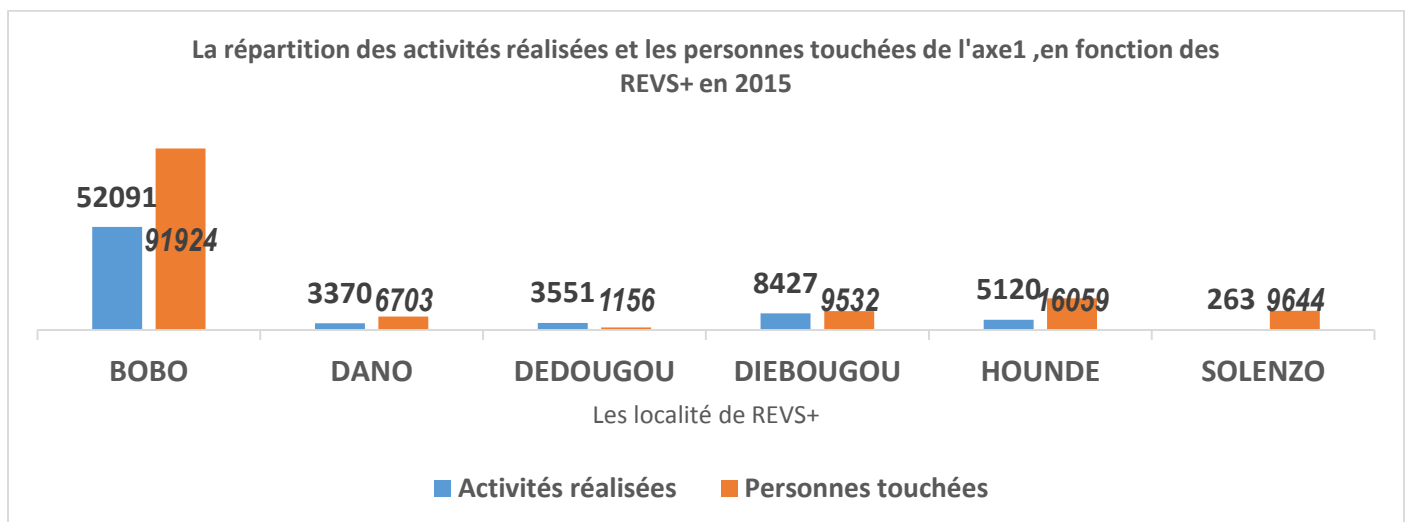
1. LA PREVENTION

La prévention reste et demeure une priorité dans la lutte. Ces activités visent à prévenir l'infection ou la surinfection au VIH, et autres pathologies. La prévention prend différentes formes de communication telles que :

- **La communication de proximité** telle que la causerie éducative, la projection de vidéo, des ateliers thématiques et les entretiens- conseils. La démonstration (atelier culinaire, préparation de bouillie enrichie et récupération nutritionnelle, l'utilisation du gel et le port du préservatif masculin et féminin, la prévention via internet (Média sociaux) et les « grins ».
- **La communication de masse ou élargie** telle que les campagnes de sensibilisation, les théâtres fora et les émissions radios.

Le renforcement de la prévention de la transmission du VIH/SIDA-IST passe nécessairement par la promotion des comportements à moindre risque et la mise à disposition des outils de prévention dans la population générale mais aussi et surtout dans les groupes clés les plus exposés que représente les travailleurs (ses) du sexe, les hommes ayant des rapports sexuels avec d'autres hommes, les usagers de drogues (UD), les orpailleurs et les autres populations mobiles.

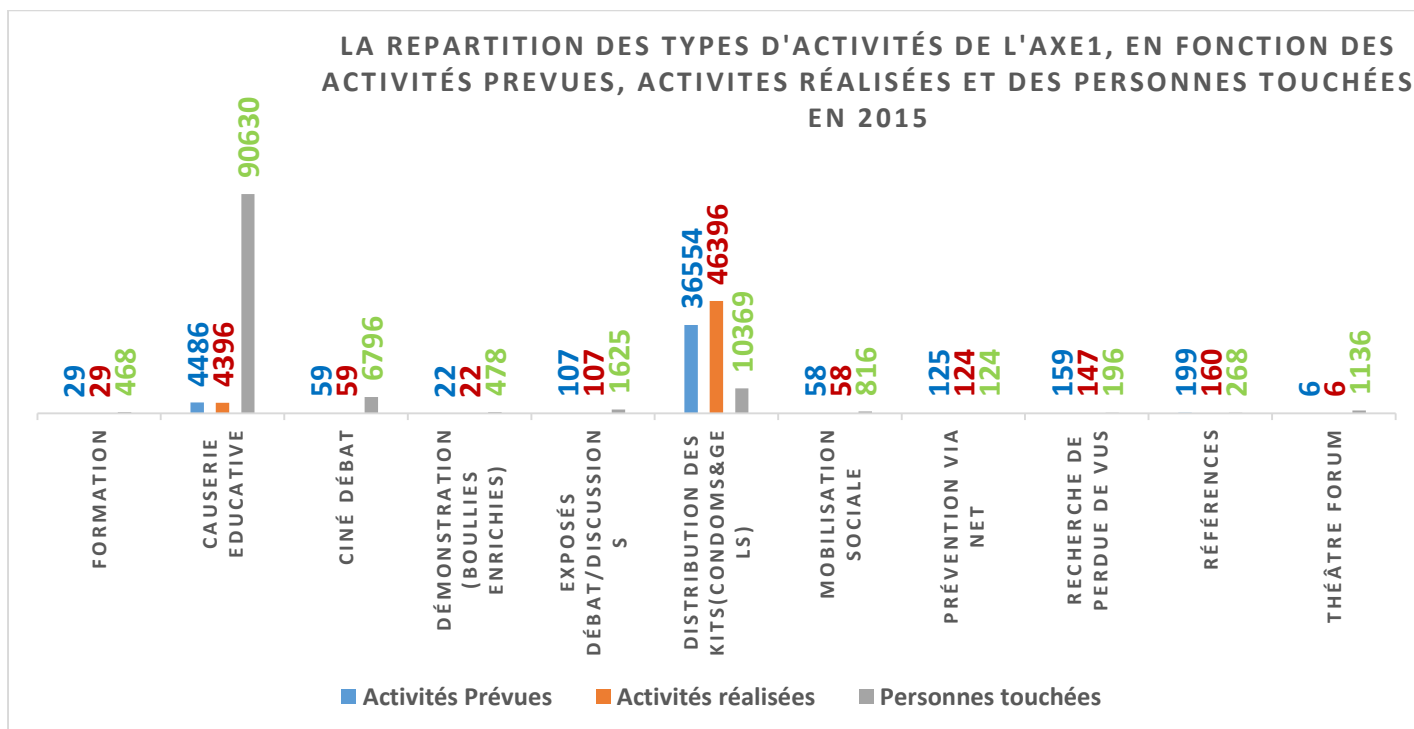
Graphique 2 : Récapitulatif des activités réalisées en 2015 de la prévention, de la mobilisation communautaire et des personnes touchées en fonction des différentes localités.



Nous remarquons une croissance des activités réalisées par localité ainsi que le nombre de personnes touchées. Les données de REVS+ Solenzo s'expliquent par la réalisation de plusieurs activités grand public.

Les différentes thématiques abordées par la structure sont : les IST/VIH, le paludisme, la tuberculose, l'hygiène, la PEV, la CPN, la PTME, la Malnutrition, la PF, la vaccination, l'allaitement, les accouchements assistés et le cancer du col de l'utérus etc.

Graphique 3: La répartition des types d'activités de l'axe1



Les activités de l'axe1 se sont accentuées sur les distributions de kits et les causeries éducatives. Le faible nombre des théâtres fora réalisés s'explique par la baisse des financements des théâtres au profit des causeries. Les références et les recherches de perdue de vues portent sur le VIH, la PTME, la TB, la CPN, la PF, l'allaitement, la malnutrition et la vaccination.

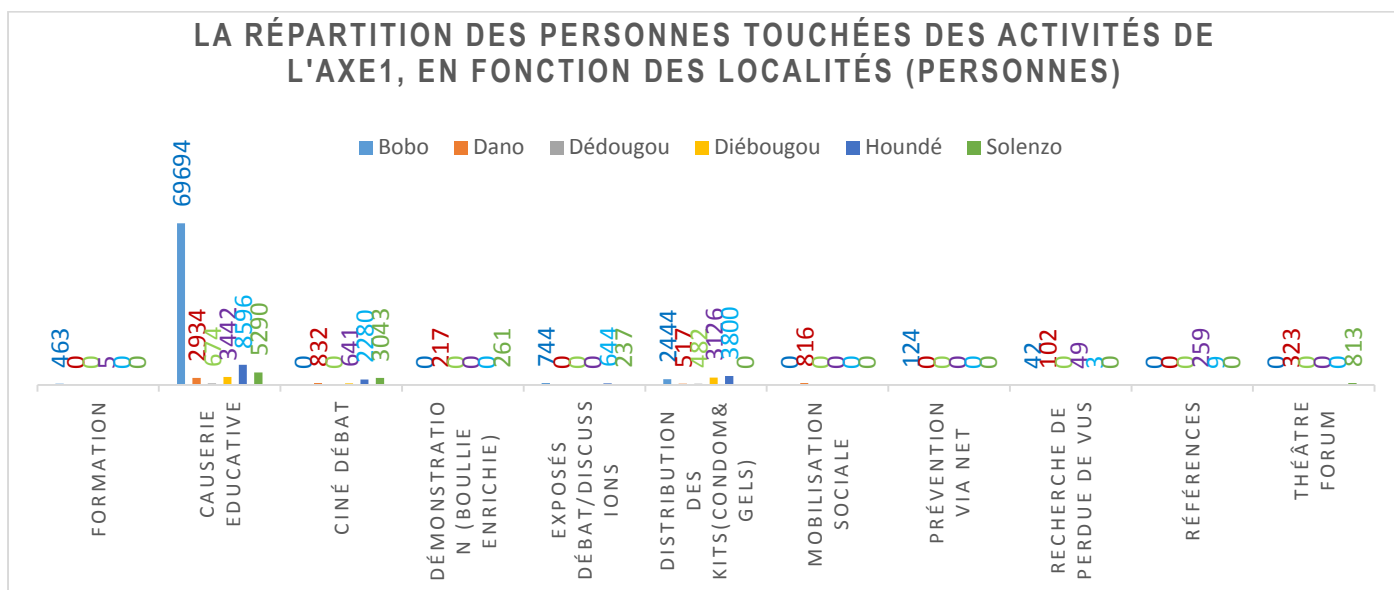


Une séance de ciné débat auprès des jeunes

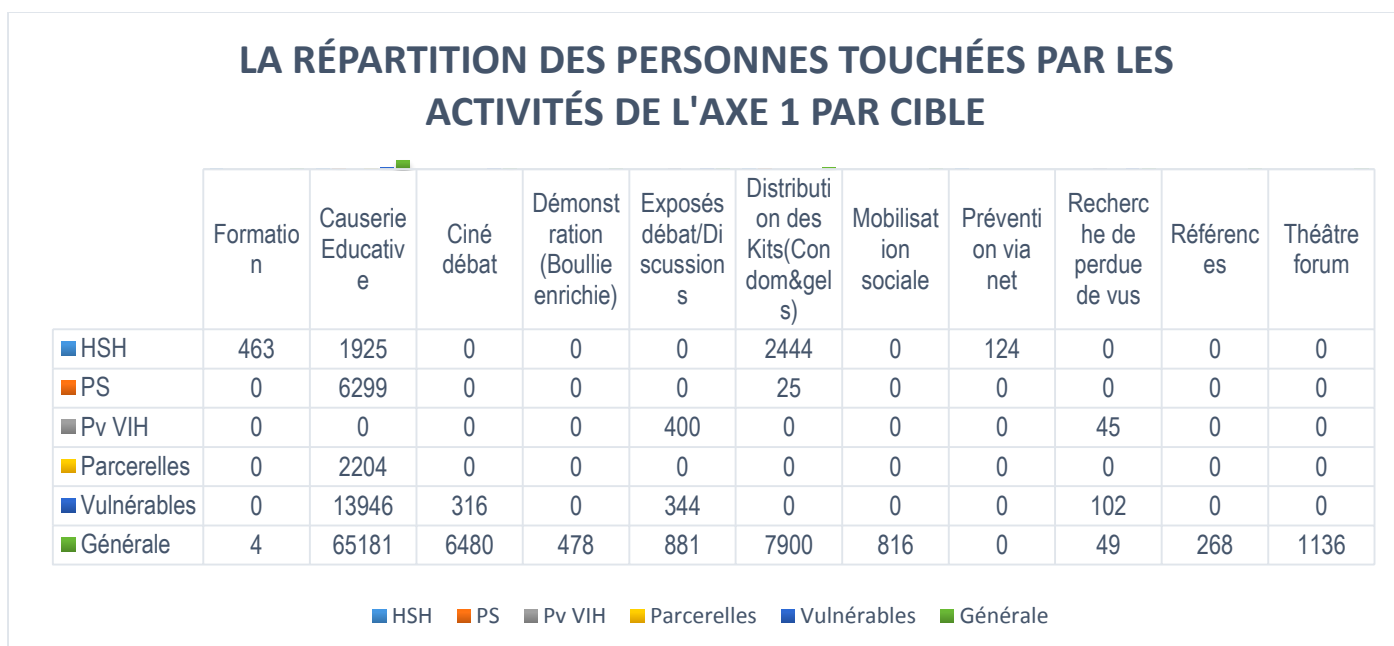
Une séance de théâtre forum

Une séance de causerie éducative

Graphique 4: La répartition des 112 906 personnes touchées par les activités de l'axe1 en fonction des localités



Graphique 5: La répartition des 112 906 personnes touchées des activités de l'axe1 en fonction des cibles



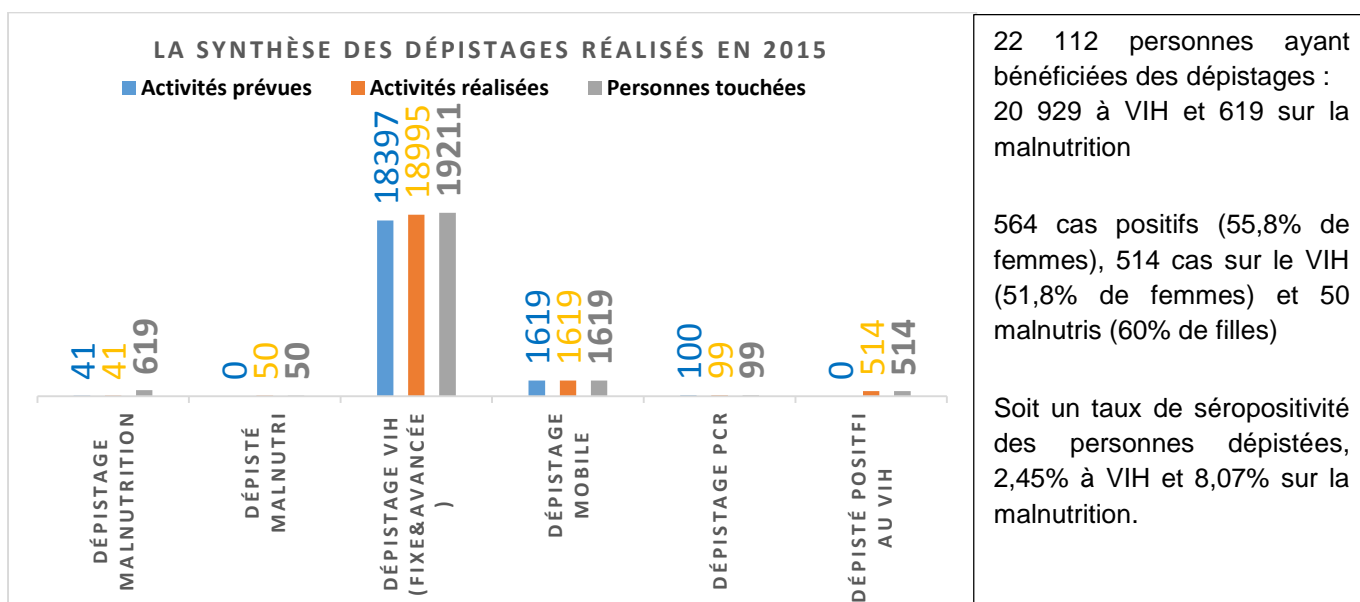
Le cumul des personnes touchées par toutes les activités pour l'axe 1 (prévention) est de 112 906. Il se détaille par cible comme suit : 4 956 HSH, 6 324 PS, 445 PvVIH, 2 204 des populations passerelles (Détenues, Routiers, Commerçant, Orpailleurs et Hommes de tenues) 14 708 des populations vulnérables (Enfants, jeunes, Femmes enceintes) et 83 193 de la population générale. **Les 112 906 touchées (dont 50,45% de femmes) par les activités de l'axe 1 (prévention) se détaille par tranche d'âge comme suit 66 317 (0-14 ans), 44 857 (15 à 24 ans) et 61 732 (25 ans et plus).**

2. LE DÉPISTAGE

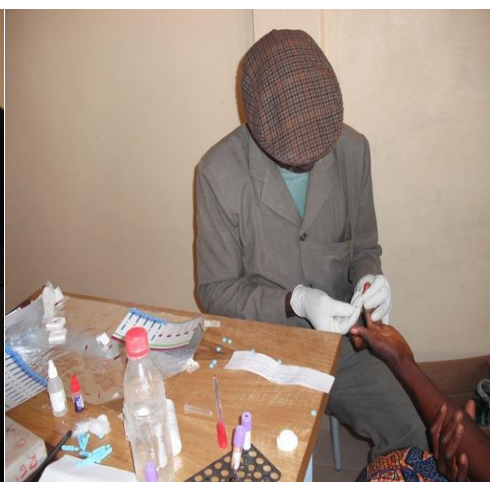
Le conseil dépistage demeure une activité centrale dans la lutte contre le VIH/SIDA. Ces deux dernières années, de grosses difficultés entravent sa mise en œuvre. La non disponibilité des réactifs et la faible coordination de ce secteur au niveau national n'a pas permis une meilleure reprise du CDV depuis le début du R10 Fonds Mondial. Qu'à cela ne tienne, REVS+ avec l'appui de ses partenaires a poursuivi la réalisation du CDV sur toute l'étendue de sa zone de couverture et a même contribué à doter certaines associations et des services de santé publics en réactifs et consommables pour la réalisation du test de dépistage. REVS+ intervient en stratégie fixe, avancée et mobile.

Le CDV est intégré au centre médical de REVS+. Ses antennes Houndé et Dano disposent en leur sein d'un centre de dépistage volontaire. Par contre celles de Solenzo, Dédougou et Diébougou ont affecté des conseillers psychosociaux dans les CDV des CMA de leur localité. Ceci dans le but de renforcer le partenariat structure publique et communautaire.

Graphique 5 : La synthèse des actions de dépistage

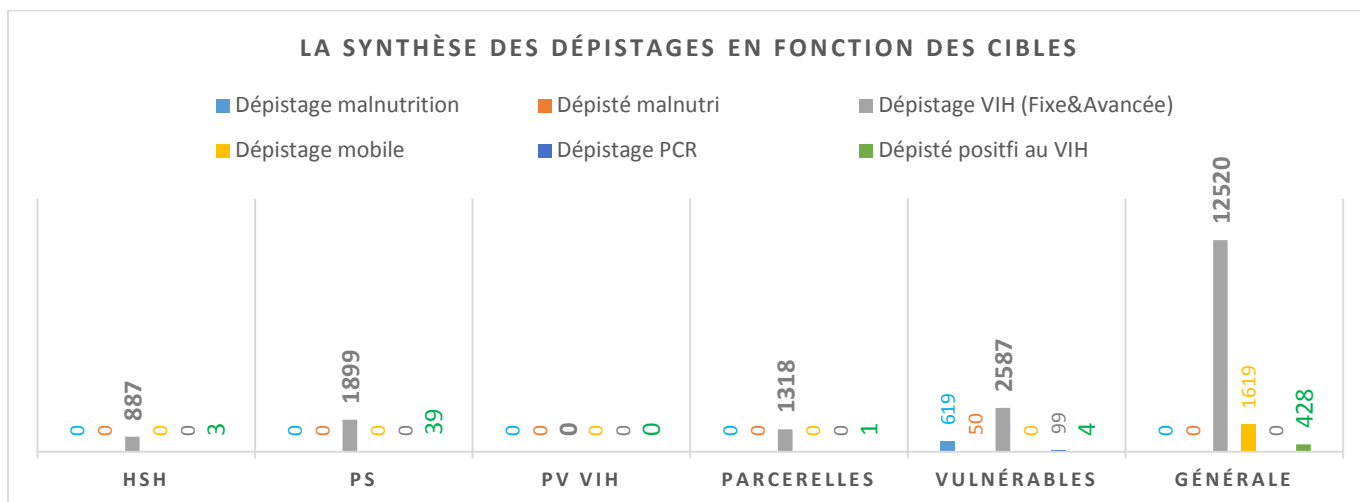


Salle de prélèvement du labo de REVS+



Un prélèvement lors d'une sortie en avancée

Graphique 6 : La synthèse des dépistages en fonction des cibles



II. BILAN DE L'AXE 2 : LE DEPISTAGE ET LA PRISE EN CHARGE MEDICALE

Il s'agit de la mise en œuvre d'un paquet complet de services (Prévention, dépistage, traitement, réduction de l'impact/effets secondaires liés aux traitements, de recherche de perdus de vues) et d'interventions continues (référence et contre-référence entre les actions de l'association et les structures communautaires et publiques).

Les activités de la prise en charge médicale regroupent :

- L'accueil et l'orientation des patients
- Le dépistage et la PEC (IST, VIH, Hépatites, cancer, tuberculose, paludisme, malnutrition)
- Les consultations médicales et infirmières
- Les consultations spécialisées
- Les examens biologiques
- La mise en observation
- L'aide à l'observance (clubs d'observance)
- La dispensation des médicaments (MIO et ARV)
- Les soins infirmiers à domicile
- La recherche des perdus de vue
- Etc.

REVS+ étant une association de personnes infectées et affectées par le VIH, a rencontré depuis sa création des difficultés dans la prise en charge médicale tels que l'accès aux services de santé et de soins pour les PvVIH. Ayant la deuxième file active après l'hôpital du jour de la région des Hauts Bassins, dans un souci de disponibiliser et rendre accessible le paquet de soins afin d'éviter le nomadisme des patients, la réduction du temps d'attente, des coûts, des meilleures prestations et le respect des rendez-vous médicaux pour ces membres, a ouvert son centre médical. Il fonctionne comme un hôpital du jour avec des consultations médicales, infirmières, sagefemme, médecins spécialistes (dermatologue, gynécologue, gastrologue, nutritionniste, psychiatre, psychologue, pharmacien, laborantin).

Elle a une convention de contractualisation avec le ministère de la santé dans le cadre du passage à l'échelle de la mise sous traitement ARV.

L'équipe médicale assure au quotidien **les consultations médicales** : au cours de ses consultations, les cas d'hypo dystrophie, le diagnostic des IST/ VIH/tuberculoses , la malnutrition, les hépatites, les cancers, les troubles psychiques, et les autres maladies liés aux infections opportunistes, la dermatose et les neuropathies périphériques, la gestion des besoins de procréation des jeunes, la santé et la gestion d'autres effets secondaires dus au traitement ARV sont entre autres les principales plaintes chez les patients et des raisons de consultations médicales. Le paludisme est également un motif de consultation fréquent chez le médecin et les infirmières.

La dispensation de MIO et d'ARV: Cela se traduit par la prise en charge des ordonnances médicales portées par nos bénéficiaires qu'elles soient prescrites par les médecins de REVS+ ou non. Lorsque le produit prescrit n'a pas son équivalent générique au dépôt communautaire, le dépôt s'en procure auprès d'une officine de la place pour le complément du traitement.

La distribution du cotrimoxazole : c'est une activité qui permet de mettre à la disposition de certain patient sous traitement ou pas du cotrimoxazole qui permet de lutter contre certaines maladies opportuniste (MIO). La dotation se fait par trimestre comme les ARV dans le cadre du fonds mondial.

Le suivi biologique: Avec le soutien de ses partenaires, REVS+ dispose maintenant d'un laboratoire d'analyses médicale en son sein. Il s'agit pour l'association d'assurer un suivi biologique régulier de ses bénéficiaires et ceux des autres organisations qui en font la demande. Elle dispose un compteur CD4, des appareils de Biochimies et Hémato, un cystomètre pour le test du paludisme. Pour ce qui est de la réalisation de la charge virale et autres examens non réalisables dans notre laboratoire, elle collabore avec d'autres structures partenaires de bobo.

L'observance au traitement ARV: Le respect des prises du médicament est élément crucial dans le succès du traitement ARV. Lourde, long, contraignant avec des effets secondaires difficiles parfois à supporter, conduisant certains patients à l'inobservance ou à l'abandon de leur traitement. A cela il faut ajouter la précarité sociale et le manque d'alimentation adéquate qui obligent certains patients à une prise entrecoupée du médicament. Consciente de toutes ces difficultés, REVS+ accompagne ses membres pour éviter les échecs de traitement à travers : les préparations au traitement, les clubs d'observance, les sessions d'éducation thérapeutique, les groupes d'auto support, l'appui nutritionnel et alimentaire. L'accueil dans la maison d'aide à l'observance d'une durée de vingt et un (21) jours renouvelables permet de pallier aux problèmes d'inobservance et de malnutrition. Ces activités sont animées par des personnes formées et averties sur les questions de traitement ARV et de counseling.

2015 a été une année de difficultés financières suite à la rupture des financements du fonds mondial et à la situation socio-politique qu'a connu le Burkina Faso. Malgré la rareté des ressources, les activités de la prise en charge ont été effectives grâce à l'apport de certains partenaires tel que : Sidaction, Solidarité Sida, FHI 360, ENDA Santé/FEVE, ASEC/BF et Fonds propres

Graphique 6 : La répartition des activités réalisées, les participants, leurs proportion par tranche d'âge et par sexe de l'axe2 en fonction des localités

La répartition des activités réalisées, les participants, leurs proportion par tranche d'âge et par sexe de l'axe2 en fonction des localités

Bobo ■ Dano ■ Dédougou ■ Diébougou ■ Houndé ■ Solenzo

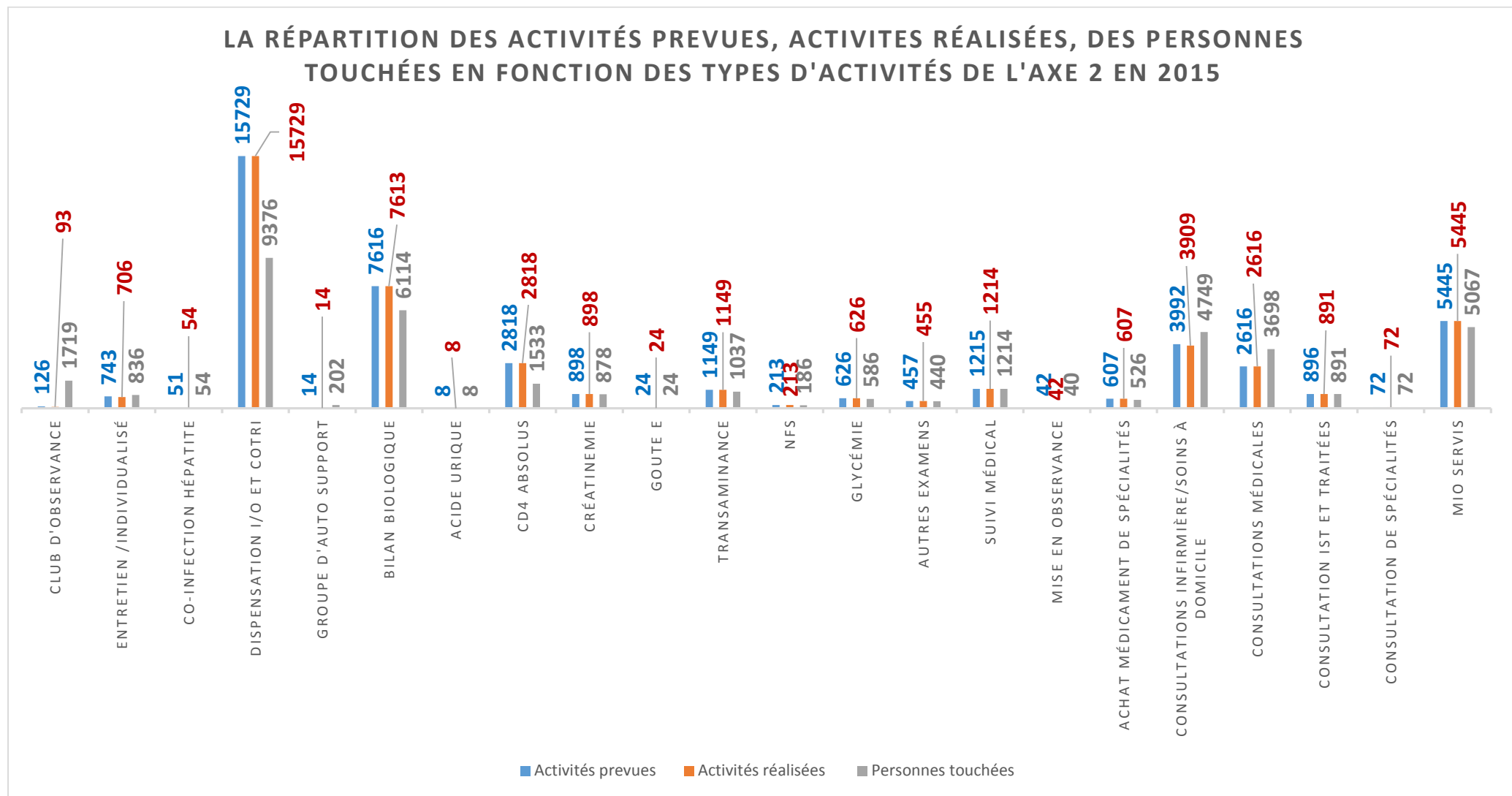
	Nombre réalisé	Personnes touchées	0-14	15-24	25+	% Femme
Bobo	31866	27563	16%	49%	35%	57%
■ Dano	715	806	1%	2%	98%	59%
Dédougou	3680	1386	14%	3%	83%	71%
■ Diébougou	170	179	21%	0%	79%	55%
■ Houndé	174	188	0%	1%	99%	69%
■ Solenzo	131	236	33%	3%	64%	58%

Nous remarquons que le nombre d'activités réalisées ainsi que le nombre de personnes touchées ont augmenté dans chaque localité.



Séance d'animation de groupe de parole

Graphique 7 : La répartition des types activités de l'axe 2 en fonction du nombre réalisé et des participant en 2015



Les activités de l'axe 2 soient 36 736 prestations de services réalisées se résument en fonction des 22 types d'activités.

Commentaire : Certaines données spécifiques des populations clés sont incluses dans les autres cibles (file active).

III. BILAN DE L'AXE 3 : LE SOUTIEN PSYCHOSOCIAL ET COMMUNAUTAIRE

Le soutien psycho-social et communautaire:

L'accompagnement psychologique est fondamental. Il occupe une place importante dans les actions de REVS+. Il permet de réduire le choc suite à l'annonce, d'intégrer le changement effectué dans le statut sérologique, d'encaisser l'information sur la nouvelle situation, d'évaluer les moyens d'adaptation de comportements positifs et leurs mises en œuvre afin d'avoir une meilleure qualité de vie. L'accompagnement permet également de réduire le stress et ses conséquences, d'aider la famille et/ou l'entourage à sa gestion. Aussi des activités de suivies permettent une bonne adhésion des bénéficiaires au programme, au traitement médical et réduisent leur vulnérabilité globale face au VIH et une meilleure intégration dans la communauté. Ces activités sont importantes pour raffermir les liens avec les personnes suivies et évaluer les évolutions positives ou négatives. On peut citer :

- Les counselings,
- Les visites à domicile ou à l'hôpital,
- Les groupes de parole,
- Les causeries éducatives,
- Les médiations familiale, sociale et juridique,
- Les soins communautaires à domicile,
- Les conseils d'aide à l'observance.

Dans la PEC psychosociale on associe le soutien nutritionnel sans en faire une stratégie à part entière. Ainsi, la prise en charge nutritionnelle est organisée en direction des PVVIH et des OEV afin d'améliorer leur adhésion au traitement et de pallier aux carences nutritionnelles. C'est une activité qui peut être couplée ou non à une activité de prise en charge psychosociale. Elle peut prendre la forme de :

- Distribution de produits alimentaires,
- Organisation de repas communautaires,
- Atelier culinaire,
- Education nutritionnelle,
- Etc.

Elle privilégie l'utilisation et la promotion de produits locaux pour des repas équilibrés à moindre coût. Initialement et majoritairement organisées pour les PVVIH, ces activités sont aussi organisées pour les TS, les MSM et les OEV en fonction des besoins.

A cela s'ajoute les activités de soutien socio-économique destinées aux bénéficiaires de l'association sous forme d'un:

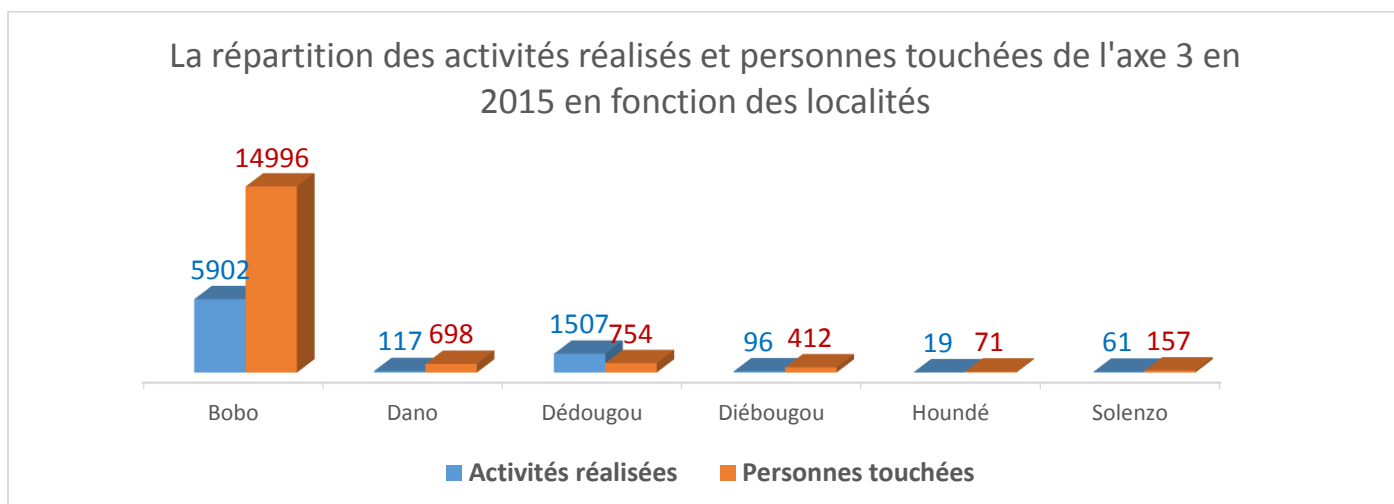
- Appui à la formation scolaire,
- Appui à la formation professionnelle,
- Soutien pour l'accès au microcrédit individuel ou de groupe,
- Appui en alphabétisation en langues nationales et Française,
- Etc.

Il peut également s'agir d'appuis ponctuels pour répondre à des besoins exceptionnels rencontrés par des personnes suivies (don de vêtements, prise en charge de loyer, distribution de jouets, etc.)

Enfin, il y a les activités de soutien aux OEV : Du fait de leur haute vulnérabilité sociale et physiologique, nous en faisons une stratégie à part entière. Un programme spécifique est mis en œuvre à leurs endroits à travers le programme Grandir. Les activités en direction des OEV sont complémentaires aux grandes composantes déroulées par REVS+, ce sont :

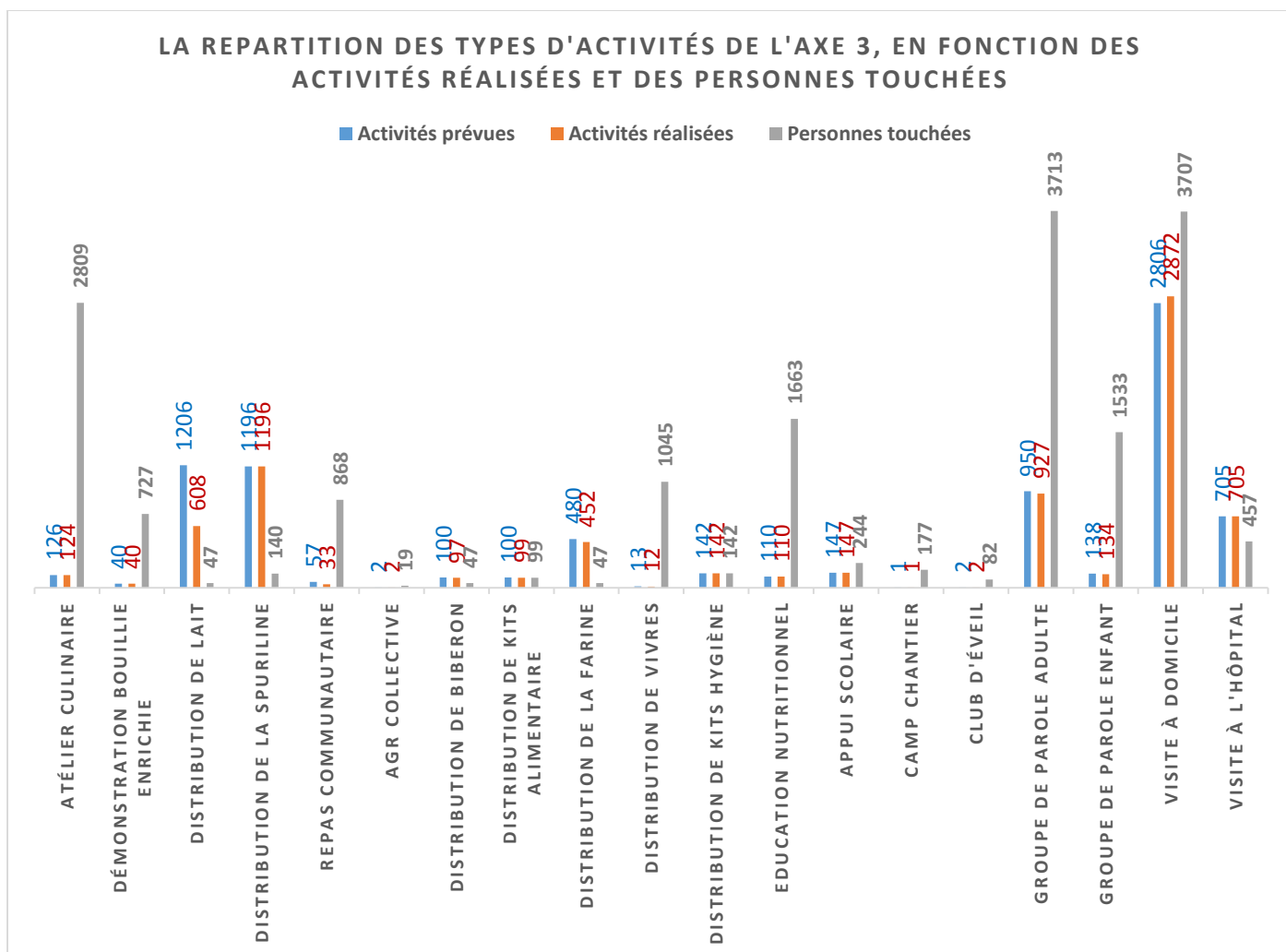
- l'appui à la prise en charge médicale ;
- l'appui à la scolarisation (kits de rentrée, frais scolaires) ;
- l'appui à la prise en charge nutritionnelle ;
- l'appui aux activités d'éveils ;
- l'appui au dépistage des nourrissons (PCR) ;
- l'appui au dépistage des enfants et adolescents ;
- l'annonce du statut à l'enfant ou au tuteur de l'enfant ;
- les médiations dans les crises d'adolescence dans le contexte VIH ou conflits entre parents et enfants ;
- les conseils et éducations sexuelles chez les adolescents dans le contexte du VIH ;
- l'appui à la formation professionnelle ;
- l'assistance juridique (acte de naissance, etc).

Graphique 8: La répartition des activités et personnes touchées de l'axe 3 par localités



Nous avons enregistré une augmentation des activités et des personnes touchées au siège et dans les antennes.

La PEC psychosociale a aussi connue un déficit de ressources suite à une baisse de financement au niveau national.



7 732 activités réalisées dans l'axe 3 et se récapitulent en 19 types d'activités.

Tableau 5: Le récapitulatif des personnes touchées par cibles et tranche d'âge en 2015 de l'axe3

N°	Sous Axes	Activités	Activités prévues	Activités réalisées	Personnes touchées	Nombre de personnes touchées par cible									Personnes touchées par tranche d'âge			
						HSH			PS			Autres cibles			0-14	15-24	25+	
						0-14	15-24	25+	0-14	15-24	25+	0-14	15-24	25+				
1	Appui Nutritionnel	Atelier culinaire	126	124	2809	0	0	0	0	0	0	0	49	89	2671	49	89	2671
2		Démonstration bouillie enrichie	40	40	727	0	0	0	0	0	0	0	0	0	727	0	0	727
3		Distribution de lait	1206	608	47	0	0	0	0	0	0	0	47	0	0	47	0	0
4		Distribution de la spuriline	1196	1196	140	0	0	0	0	0	0	0	140	0	0	140	0	0
5		Repas communautaire	57	33	868	0	0	0	0	0	0	0	515	172	181	515	172	181
6		AGR collective	2	2	19	0	0	0	0	0	0	0	0	19	0	0	19	0
7	Traitements Adultes et Enfants	Distribution de biberon	100	97	47	0	0	0	0	0	0	0	47	0	0	47	0	0
8		Distribution de kits alimentaire	100	99	99	0	0	0	0	0	0	0	99	0	0	99	0	0
9		Distribution de la farine	480	452	47	0	0	0	0	0	0	0	47	0	0	47	0	0
10		Distribution de vivres	13	12	1045	0	0	0	0	0	0	0	130	153	762	130	153	762
11		Distribution de kits Hygiène	142	142	142	0	0	0	0	0	0	0	142	0	0	142	0	0
12		Education nutritionnel	110	110	1663	0	0	0	0	0	0	0	6	44	1663	6	44	1663
13		Appui scolaire	147	147	244	0	0	0	0	0	0	0	190	27	27	190	27	27
14		Camp chantier	1	1	177	0	0	0	0	0	0	0	137	40	0	137	40	0
15		Club d'éveil	2	2	82	0	0	0	0	0	0	0	55	27	0	55	27	0
16		Groupe de parole Adulte	950	927	3713	0	360	335	0	385	497	0	0	570	2033	0	1315	2865
17		Groupe de parole Enfant	138	134	1533	0	0	0	0	0	0	864	417	252	864	417	252	
18		Visite à domicile	2806	2872	3707	0	229	472	0	0	0	7	124	2875	7	353	3347	
19		Visite à l'hôpital	705	705	457	0	0	0	0	0	0	14	87	356	14	87	356	

Commentaire : Certaines données spécifiques des populations clés sont incluses dans les autres cibles (file active).

IV. BILAN DE AXE4 : LE PLAIDOYER, DROITS HUMAINS ET LOBBY

Le plaidoyer, droits humains et lobbying:

Il s'agit de toutes les interventions visant le niveau structurel ou participatif avec pour objectif de construire un environnement favorable aux interventions et à la réduction de la vulnérabilité des populations. En 2015, l'équipe de plaidoyer a entrepris beaucoup de démarches visant à renforcer la visibilité des actions de REVS+. Elle a entrepris des actions des médiations lors des violences et agressions contre les TS et MSM à Bobo Dioulasso (Sikassocira, Farakan, Koko, Kombougou).

Ce qui a eu un impact considérable sur la suite des activités en direction de cette population clés. Il est évident que le VIH fragilise et rend inefficace le respect des droits des PvVIH et des populations clés. Celles-ci rencontrent des difficultés, à survivre à cette maladie et à l'homophobie du fait des pesanteurs socio-culturelles, à l'inaccessibilité des traitements et des suivis biologiques appropriés. Elles ont de la peine à trouver et à garder un emploi, un logement, de même qu'un partenaire dès que leur sérologie positive ou leur orientation sexuelle est révélée. Les fréquentes indiscretions et autres supputations sur la séropositivité ou l'orientation sexuelle des uns et des autres, que cela soit avéré ou supposé, impacte sur le respect des droits de ces personnes. REVS+, structure œuvrant dans la prévention et la PEC des populations à hauts risques, n'est pas en marge de ce climat hostile.

Il est apparu nécessaire pour REVS+ de rechercher des alliés (le ministère de la santé, la direction régionale du Ministère des Droits Humains, le ministère de la justice, le ministère de l'action sociale, l'antenne Régionale SP CNLS, les forces de défenses et de sécurités, les religieux, les coutumiers, les organisations de la société civile, les décideurs politiques) etc. en vue de l'accompagner dans la mise en œuvre des activités en faveur des populations clés (TS, MSM et UD).

Un atelier débat sur cette thématique a permis de regrouper les pairs éducateurs avec les décideurs politiques, religieux, coutumiers et sanitaires. REVS+ a intervenu dans la communauté et auprès des forces de l'ordre à travers des médiations en faveur des MSM.

Différentes rencontres ont été initiées à Bobo Dioulasso et Ouagadougou afin de discuter de la problématique de la PEC des populations clés dans le système de santé. Elles ont pris en compte la promotion des droits et de la sécurité des populations clés.

Des rencontres de mobilisation de ressources ont été également initiées avec certains Ministères, les DRS, des ambassades, des personnes ressources et des partenaires afin de faire face aux besoins de la structure.

Les actions de REVS+ ont permis de mettre en place une structure identitaire des HSH à Bobo Dioulasso.

Certaines actions menées

- En témoignage, le rôle joué par REVS+ tout au long du mois de juin 2015 suite au mouvement d'humeur des jeunes du secteur 8 (Sikasso Cira) de Bobo Dioulasso contre l'homosexualité.
- Des cadres de concertations ont eu lieu avec notamment la Présidente de REVS+ Martine SOMDA, Christine KAFANDO Présidente de la Maison des associations et l'antenne régionale du SP/CNLS afin de mener des actions de plaidoyer à l'égard des religieux pour qu'ils n'aggravent pas la situation dans leurs prêches.



Les jeunes de ce quartier se sont mobilisés pour dire NON aux phénomènes d'homosexualité.



La prêche du vendredi

- Suite à la conférence de la communauté musulmane sur l'homosexualité, nous avons jugé nécessaire d'entreprendre des actions inclusives pour attirer l'attention des autorités. Dans ce cadre nous avons introduit une requête auprès de l'antenne régionale du SP/CNLS, la Maison des associations afin de trouver une approche commune à l'égard de l'union des religieux des Hauts Bassins. Cette approche est sous le guide de la chef d'antenne régionale.
- REVS+ a participé à la campagne mondiale «support don't punish» à travers une série d'activités qui consistaient à donner des informations à la population sur la complexité de la drogue, des dommages causés par la guerre contre la drogue et interpellier également les autorités à plus d'action visant l'accès à la prévention, aux soins et aux traitements chez les utilisateurs de drogue en lieu et place des politiques répressives

L'émission Radiophonique



Interview télévisée par BF1



Spot de la Maison d'Arrêt et de Correction de Bobo et devant la gare SITARAIL de Bobo



- Le 27 novembre 2015, le CM a pris part à une rencontre visant à asseoir un comité de sept personnes chargées de se pencher sur les conditions de vie et d'accès aux soins des UD. A cette rencontre le CM, a été retenu comme membre du dit comité au nom du secteur communautaire.

Tableau 6: La synthèse des activités de l'axe 4

Sous Sous Axe	Cibles	Activités	Nombre réalisé	Total 0 à	Total 15 à	Total 25	Total touchées	% des Femmes	Sites	Partenaires /Projets
Action de plaidoyer	PS	Plaidoyer auprès des TS	1	0	25	0	25	100,00%	REVS+ DIEBOUG OU	FONDS PROPRES
	PVVI H	Appui à l'action sociale	1	0	0	1	1	100,00%	REVS+ DIEBOUG OU	FONDS PROPRES
	HSH	Cadre de concertation des prestataires	15	0	6	9	15	100,00%	REVS+ BOBO	SIDACTION/YELEEN
	HSH	Soutien aux activités de plaidoyer HSH	15	0	6	9	15	100,00%	REVS+ BOBO	SIDACTION/YELEEN
Assistanc e juridique	HSH	Médiation juridique	16	0	13	3	16	0,00%	REVS+ BOBO	SIDACTION/YELEEN
Total			48	0	50	22	72	48,00%		

V. BILAN DE L'AXE 5 : LA COMMUNICATION ET LE RENFORCEMENT DE CAPACITE

La communication reste un défi à relever à l'interne comme à l'externe. REVS+ a une faiblesse dans la capitalisation et la valorisation de ses bonnes pratiques et la visibilité de ses actions. L'association se doit de développer un plan de communication. Mais, nous avons une page Facebook, des tableaux d'affichages, des E-mail, des connexions internet, des insertions presses et des émissions radio. L'association participe aux activités de l'observatoire communautaire pour l'accès aux services de santé (OCASS/RAME).

REVS+ a bénéficié des renforcements de capacités internes, nationales et internationales sur différentes thématiques. Elle a participé à des ateliers d'échanges et de partages d'expériences. Son expertise sur la thématique des MSM a été sollicitée sur le plan national et international.

REVS+ participe activement à la recherche, à la promotion de la recherche et est membre du Comité d'éthique du centre Muraz et du COVA. Elle promeut des recherches de type participatif et validées par les communautés. En interne il s'agit de recherche action ou recherche opérationnelle communautaire. En collaboration avec l'UPB/BoBo, ISSS, REVS+ en 2015 a été partie prenante du projet d'études communautaires sur l'observance via portable orientés vers les PVVIH sous ARV.

Le 07 octobre 2015, nous avons organisé une conférence publique dont le thème porte sur les origines de l'homosexualité. La conférence a essentiellement porté sur l'embryologie de la sexualité, de l'homosexualité ainsi que certaines études scientifiques sur le thème de la conférence (confère l'enregistrement de la conférence).

Tableau 7: La synthèse des activités de l'axe 5

Sous Axes	Sous Sous Axe	Cibles	Activités	Nombre réalisé	Total			Total touchées	% des Femmes	Sites	Partenaires /Projets
					0 à 14 ans	15 à 24 ans	25 ans et plus				
Etudes et Recherches	Etudes	PV VIH	Etude	1	0	0	82	82	74,39%	REVS+ DIEBOUGO U	UPB/ISS
Formation	Formation de perfectionnement	Personnel	Formation personnel	5	0	0	2	2	0,00%	REVS+ DIEBOUGO U	AIDS
	Ateliers	HSH	Formation personnel	1	0	12	8	20	0,00%	REVS+ BOBO	SIDACTION/YEELLEN
	Ateliers	HSH	Atelier phénix	4	0	0	30	30	0,00%	REVS+ BOBO	SIDACTION/YEELLEN
	Formation de perfectionnement	Personnel	Formation personnel	5	0	0	5	5	40,00%	REVS+ DANO	CICDoc; Fonds mondial; PAMAC

Voyage	Stage	Personnel	Stagiaire au CDV	2	0	0	2	2	100,00 %	REVS+ DIEBOUGO U	Fonds mondial
	Ateliers	Personnel	Formation personnel	12	0	0	3	3	0,00%	REVS+ DIEBOUGO U	PADS; PAMAC
Total				30	0	12	132	144	30,63%		



Sur l'accompagnement des populations clés/Sidaction



Formation au Mali sur la gestion des projets/AIDES

VI. BILAN DE L'AXE 6 : LA GOUVERNANCE

Vie associative : La séparation des pouvoirs, du politique à la technique a consacré l'engagement de REVS+ dans la bonne gouvernance.

La démarche communautaire est le moteur des activités de REVS+. Il existe une très forte implication des acteurs à tous les niveaux aussi bien dans les instances politiques que sur le terrain pour assurer la mise en œuvre des activités.

REVS+ est un acteur de transformation sociale. Elle est unanime pour apprécier le changement intervenu dans les instances de décisions et de gestion financière depuis qu'elle est membre de Coalition Plus. Elle a pris une longueur d'avance par rapport aux autres associations communautaires du Burkina Faso et cela contribuera à la propulser dans le rang des structures crédibles. L'organisation et la gestion de la vie de l'association est régie par une assemblée générale, un conseil d'administration et la direction exécutive.

L'association a tenu ses réunions statutaires et de bilans en 2015.

Dans le but d'observer l'effectivité de la mise en œuvre des activités, de corriger les écarts, d'orienter ou de réorienter certaines activités, REVS+ a effectué des sorties terrain au siège et sur les antennes. Ces sorties ont permis d'améliorer les prestations. Ces activités sont l'occasion de former les collaborateurs au niveau antenne ou d'échanger sur les difficultés rencontrées et l'utilisation des informations collectées pour prendre des décisions ou adapter les stratégies d'intervention. Ces moments peuvent se concrétiser par des supervisons, des rencontres de planification ou de restitution trimestrielle voir annuelle.

La gestion des ressources humaines a permis d'améliorer l'organigramme, d'élaborer les fiches de poste et d'évaluation du personnel. Cependant, l'acquisition d'un logiciel de gestion des ressources humaines s'avère nécessaire. La gestion financière avec le logiciel TOMPRO a permis d'avoir des comptes audités et certifiés en 2015.

Renforcer la vie associative et la démarche communautaire reste un défi pour REVS+.

Tableau 8: La synthèse des activités de l'axe 6

Sous Axes	Sous Sous Axe	Cibles	Activités	Nombre réalisé	% réalisation	0 à 14 ans	15 à 24 ans	25 ans et plus	Total	% des Femmes	Sites	Partenaires /Projets
Suivi et Evaluations	Suivi /Communication	Bénévole	Supervision	4	33,33%	0	0	4	4	50,00%	REVS+ HOUNDE	FONDS PROPRES
	Supervision	HSH	Supervision	13	108,33%	0	0	7	7	0,00%	REVS+ BOBO	YELEEN
	Supervision	Bénévole	Suivi /Communication	19	100,00%	0	0	23	23	13,04%	REVS+ DANO	PADS
	Suivi /Communication	Bénévole	Supervision	21	100,00%	0	0	16	16	37,50%	REVS+ DIEBOUGOU	FONDS MONDIAL; FONDS PROPRES; PADS; REVS+ BOBO
Vie Associative	Suivi /Communication	Bénévole	Suivi réalisé	70	100,00%	0	0	6	6	16,67%	REVS+ DIEBOUGOU	FONDS MONDIAL; PADS
	Réunion des bénévoles	Bénévole	Réunion mensuelle	9	75,00%	0	0	20	20	45,00%	REVS+ HOUNDE	FONDS PROPRES
	Assemblée générale	Bénévole	Assemblée générale	1	100,00%	0	0	2	2	50,00%	REVS+ HOUNDE	REVS+ BOBO
	Cadre de concertation	Bénévole	Cadre de concertation	1	100,00%	0	0	2	2	0,00%	REVS+ DANO	PADS
	Assemblée générale	Bénévole	Assemblée générale	1	100,00%	0	0	2	2	0,00%	REVS+ DIEBOUGOU	REVS+ BOBO
	Conseil d'administration	Personnel	Conseil d'administration	1	100,00%	0	0	1	1	0,00%	REVS+ DIEBOUGOU	REVS+ BOBO
	Cadre de concertation	OEV	Cadre de concertation	7	100,00%	28	2	29	59	69,49%	REVS+ DIEBOUGOU	FONDS PROPRES
	Réunion de STAFF	Personnel	Réunion de STAFF	2	33,33%	0	0	3	3	0,00%	REVS+ DIEBOUGOU	FONDS PROPRES
Réunion des bénévoles	Bénévole	Réunion mensuelle	12	100,00%	0	0	16	16	43,75%	REVS+ DIEBOUGOU	FONDS PROPRES	
Total				161	88,46%	28	2	131	161	25,03%		

VII. RECOMMANDATIONS POUR 2016

Tableau 9: La synthèse des recommandations par localité en fonction des 6 axes

Axes	Recommandations	Observations
Prévention et Mobilisation communautaire	<ul style="list-style-type: none"> - Délocaliser les CDV intégré au CMA dans les antennes - Renforcer la qualité des collectes des données 	Diébougou
Dépistage et PEC Médicale	<ul style="list-style-type: none"> - Renforcer le suivi des produits pharmaceutiques dans les antennes - Développer une stratégie à être une pharmacie ouverte à la population - Former et recycler les gestionnaires des dépôts communautaires des Antennes pour l'harmonisation des outils de gestion 	Perspectives
Soutien psychosociale et Communautaire	<ul style="list-style-type: none"> - Dynamiser les AGR associatives 	
Plaidoyer, Droits humains et lobby	<ul style="list-style-type: none"> - Etendre les interventions dans les antennes (TS et population vulnérables et passerelles) - Mettre une équipe de recherche des financements en place 	
Communication et renforcement de capacité	<ul style="list-style-type: none"> - Former sur la communication, la base des données et le remplissage du cahier conçu - Rédiger des rapports des missions (ateliers, formations) - Elaborer un plan de communication - Former les antennes sur la PEC pédiatrique du VIH 	
Gouvernance	<ul style="list-style-type: none"> - Tenir les rencontres mensuelles et statutaires - Capitaliser les actions de vie associative (Valorisé) - Harmoniser les bases de collecte des données - Renouveler les conventions de collaboration dans les antennes 	
Ressources Humaines	<ul style="list-style-type: none"> - L'organigramme a finalisé 	
Fonctionnement	<ul style="list-style-type: none"> - Les antennes doivent développer des initiatives de mobilisation des ressources 	

CONCLUSION

2015 a été une année difficile pour l'association marquée par le contexte socio politique qui a prévalu dans le pays. L'engagement communautaire des acteurs autour de la vie de l'association et la lutte contre la pandémie du VIH SIDA a été renforcé.

Difficile certes, mais REVS+ a pu cette fois encore engranger des résultats et consolider des acquis considérables aussi bien dans la lutte contre la pandémie du VIH et des autres maladies telles le paludisme et la tuberculose que dans sa structuration, l'organisation de sa vie associative et dans sa gestion financière afin de faire face aux enjeux futures de la lutte contre le VIH.

Des motifs de satisfaction, il y en a eu, mais nous devons rester mobiliser tels des fantassins car malheureusement, la pandémie du VIH continue à faire des victimes dans toutes les couches de la société; surtout que la prévalence au sein des populations clés demeure inquiétante.

Nous disons merci à tous pour ses contributions et ces résultats atteints.

ANNEXES

Les différents partenaires

