



ONG LUMIERE ACTION

RAPPORT D'ACTIVITES 2012

**Rédigé par : BONI Franck Anderson
TIA Gautier**

SIEGE : ABOBO AGNISSANKOI DERRIERE LE LYCEE SAINT GILBERT DJAGO14 BP 2101 ABIDJAN 14 COTE D'IVOIRE

Tél : (225) 24 39 73 12 Cel : 09 71 65 90 / 40 27 66 29

Email : lumaction94@yahoo.fr

compte N° 000273040000BNI-ci / siège



SOMMAIRE

I / Liste des acronymes

II / Présentation de Lumière Action

III / Plan d'action opérationnel 2012 de Lumière Action

IV / Les activités réalisées en 2012

A - Cellule prévention

Communication pour le changement de comportement

Conseils et dépistage volontaires

B - Cellules de prise en charge psychosociale

V / Bilan financier

VI / Remerciement aux partenaires



I / LISTE DES ACRONYMES

AB : abstinence

AIMAS : agence Ivoirienne de Marketing Social

ARV : Anti rétroviral

AVSI : Association des Volontaires pour le Service International

CDV : centre de conseils et dépistage volontaire / conseils et dépistage volontaire

COSCI : collectif des ONG de lutte contre le sida en Côte d'ivoire

CSJ : cellule de soutien juridique

EP : éducateur (trice) de pairs

GIP ESTHER : Groupement d'Intérêt Public Ensemble pour une Solidarité Thérapeutique Hospitalière en Réseau

JHU : John Hopkins University

LA : LUMIERE ACTION

OEV : Orphelin et Enfant Vulnérable du fait du VIH/sida

ONG : Organisation Non Gouvernementale

OP : Autres moyens de préventions

PEC : Prise en charge

PAVIH : Personne affectée par le VIH

PCA : Président du conseil d'administration

PEPFAR: President Emergency plan for aids relief

PTC : Post test club

PUMLS : Projet d'Urgence Multisectorielle de Lutte contre le Sida

PVVIH : Personne Vivant avec le VIH

RIP+ : Réseau ivoirien des personnes vivant avec le VIH

SIDA : Syndrome de l'immunodéficience acquise

VAD : Visite à domicile

VBG : Violence basée sur le genre

VIH : Virus de l'immunodéficience humaine



II / PRESENTATION DE LUMIERE ACTION

Lumière Action est une ONG de personnes affectées et infectées par le VIH créée en 1994. C'est la première ONG de lutte contre le VIH/sida fondée par des personnes vivant avec le VIH en Côte d'Ivoire.

Elle fonctionne avec un conseil d'administration composé de cinq (05) membres en charge de fonctions déterminées, de deux (02) membres d'honneur et dont le Président est élu par l'Assemblée Générale pour un mandat de trois ans renouvelable une fois. Sa composition est la suivante :

Président du conseil d'administration : M. KOUAKOU Koffi Jacques

Vice-président : M. KONATE Mamadou

Conseiller chargé de la médiation sociale : M. KPAN Tokpa Jules

Conseiller chargé des aspects juridiques : M. KOUAKOU Koffi Jacques (PCA)

Conseiller chargé de la mobilisation des ressources : M. KONATE Mamadou

Conseiller chargé du suivi et évaluation : Mme KOUAME Rose

Conseiller chargé de l'aspect psychosocial et médical : Mme KOUASSI N'GORAN Noëlle

Membre d'honneur : M. ISSOUFOU Tientrébéogo

Membre d'honneur : M. AYE Marcellin

Ensuite vient le bureau exécutif qui est dirigé par un Directeur Exécutif recruté par le Conseil d'Administration.

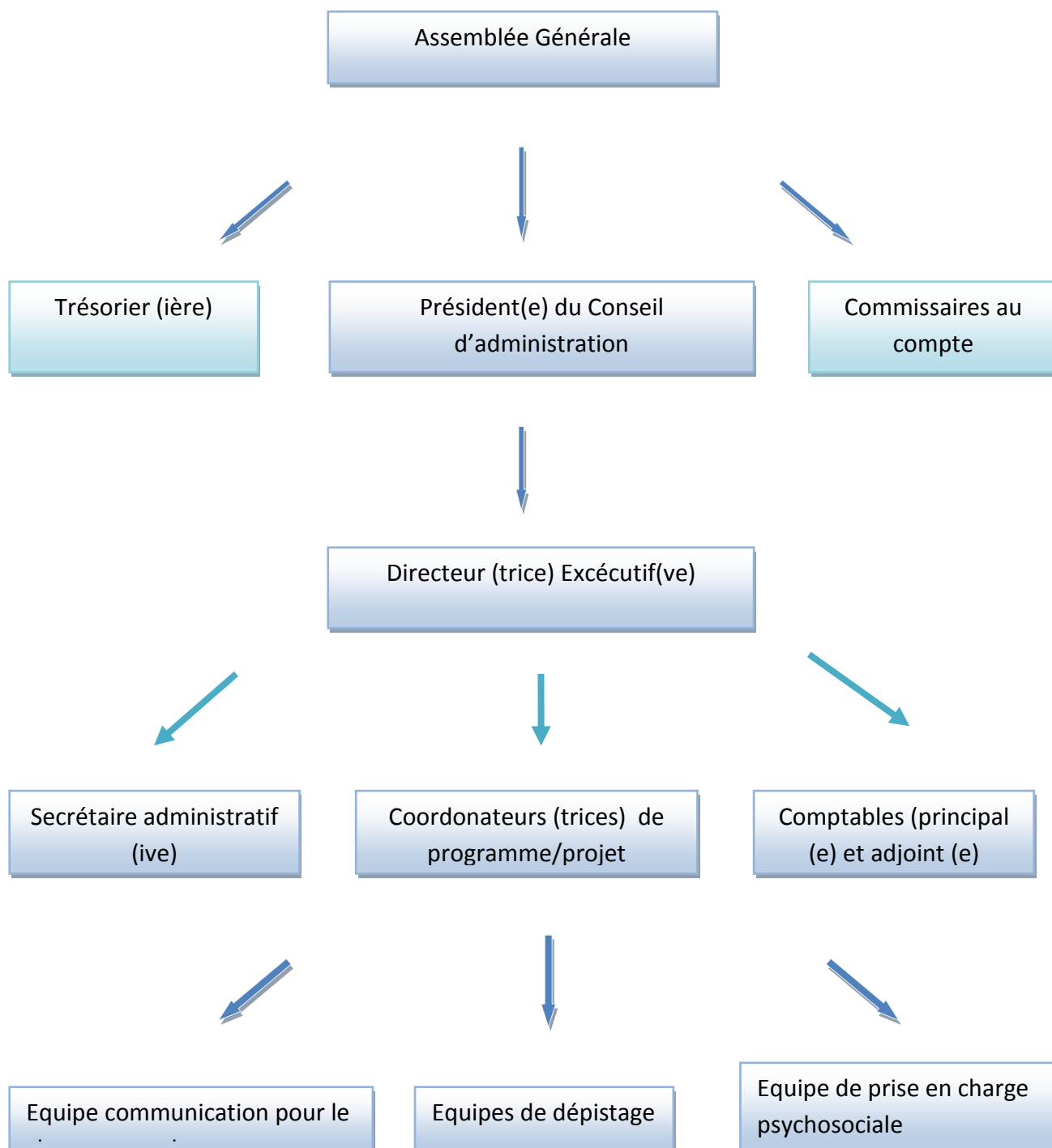
LUMIERE ACTION, pour une bonne coordination de ses activités, est subdivisée en plusieurs cellules : prévention, PEC des PVVIH, PEC des OEV, PEC juridique.

L'objectif général de LUMIERE ACTION est de contribuer à la réduction du taux de l'infection à VIH au sein de la population y compris l'amélioration de la condition de vie des personnes infectées et affectées par le VIH. Cet objectif vient d'être élargi à la lutte contre la tuberculose, le paludisme, les VBG, la pauvreté et à la préservation de l'environnement.

Sa cible est les PVVIH, les PAVIH, les OEV et la population en générale. Elle intervient sur l'ensemble du territoire ivoirien.

Elle compte trois (03) personnes permanentes (Directeur Exécutif, Comptable et la Secrétaire), quatre vingt quinze (95) volontaires et environ 10.000 bénéficiaires ont bénéficié de ses services.

L'organigramme de son administration se présente comme suit :



Organigramme de Lumière Action



III / PLAN D'ACTION OPERATIONNEL 2012 DE LUMIERE ACTION (voir en annexe)

IV / LES ACTIVITES REALISEES EN 2012

Pour la mise en œuvre de son programme " YE MAN FAN GAN" allant d'octobre 2011 à septembre 2015, Geneva Global a fait bénéficier de son soutien financier et technique à Lumière Action. En 2012, ce soutien a couvert la période d'avril 2012 à décembre 2012. Ce soutien a donc permis à LUMIERE ACTION dans le cadre du programme "Ye man fan gan", de mettre en œuvre ses activités dans la commune d'Abobo, dans les domaines que sont : la prévention en matière d'Abstinence, la fidélité et les autres moyens de prévention ; le conseil et dépistage de la population, et les soins et soutien aux personnes vivant avec le VIH (PVVIH) et les orphelins et autres enfants rendus vulnérables du fait du VIH (OEV).

De mars à septembre 2012, l'ONG Lumière Action a exécuté le projet « Super Go » qui s'est intéressé à la prévention à l'endroit des jeunes filles.

Elle a exécuté le projet post test club (PTC), le volet juridique du projet Esther, le projet Aimas, le projet Mascaret, le projet de la fondation Marc, le projet PUMLS, le projet 'NOUVEAUX HORIZON' de AVSI.

A / La prévention

La prévention est pilotée par la cellule de communication pour le changement de comportement. Les activités de la prévention se subdivisent en activité de communication pour le changement de comportement et activité de conseils et dépistage.

Activités de communication pour le changement

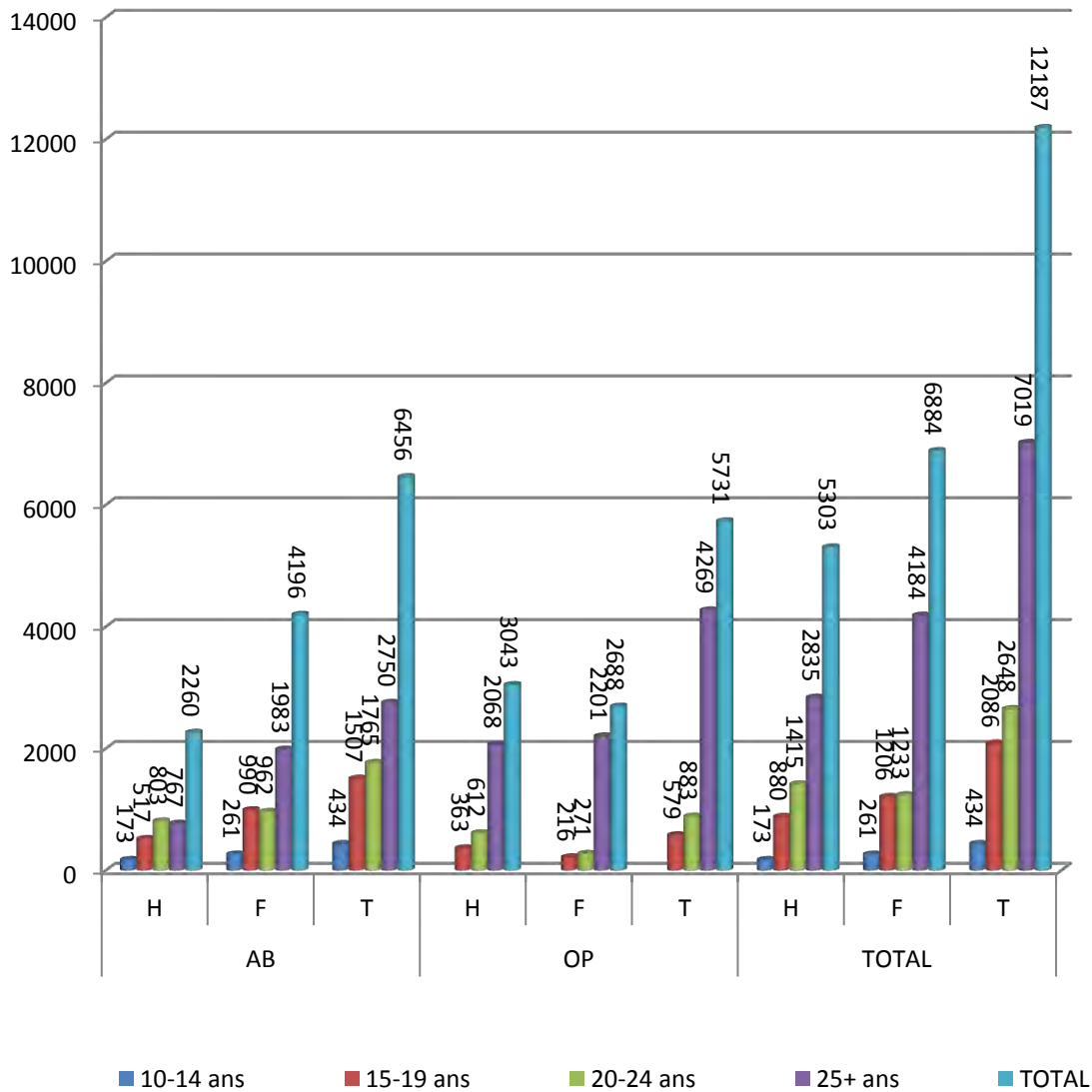
Les objectifs dans le domaine de l'abstinence se déclinent en terme de former 25 éducateurs de pairs sur les modules en abstinence et fidélité et d'organiser les sorties des EP pour sensibiliser et toucher 5500 jeunes en abstinence. Les objectifs du domaine « autres préventions » se résument en termes de former 25 EP sur les modules de "communication pour le changement de comportement" et d'organiser les sorties des EP pour sensibiliser et toucher 3500 personnes en OP. Les résultats suivants ont été obtenus :

TRANCHE D'AGE	AB			OP			TOTAL		
	H	F	T	H	F	T	H	F	T
10-14 ans	173	261	434				173	261	434
15-19 ans	517	990	1507	363	216	579	880	1206	2086
20-24 ans	803	962	1765	612	271	883	1415	1233	2648
25+ ans	767	1983	2750	2068	2201	4269	2835	4184	7019
TOTAL	2260	4196	6456	3043	2688	5731	5303	6884	12187

Tableau de synthèse des données AB-OP 2012

ABOBO AGNISSANKOI DERRIERE LE LYCEE ST GILBERT DJAGO14 BP 2101 ABIDJAN 14 COTE D'IVOIRE -
Tél. Cel : 07 25 42 32 / 05 83 15 23/09 71 65 90/ 40 27 66 29 Email: lumaction94@yahoo.fr
Compte n°000273040000 BNI/Siège - RÉCEPISSÉ N°560INT.DGAT.SDVAC.30 MAI 2008

HISTOGRAMME DE SYNTHÈSE DES DONNÉES AB-OP-2012



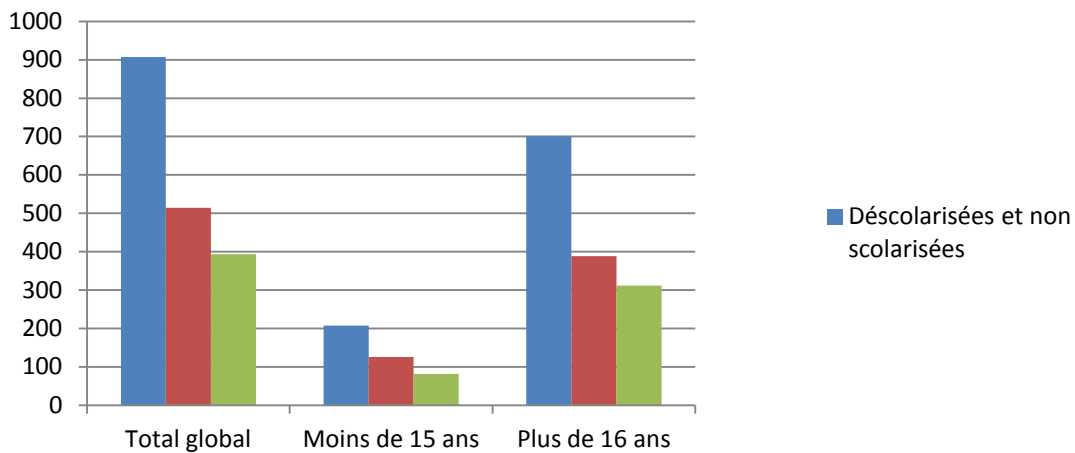
Au total, 25 EP ont été formés en AB et 6456 paires ont été touchés ; 25 ont été formés en OP et 5731 paires ont été touchés. Les objectifs ont été plus qu'atteints.

Dans la mise en œuvre du projet « Super Go », Huit (08) facilitatrices ont encadré neuf cent sept (907) filles : cinq cent quatorze (514) déscolarisées et trois cent quatre vingt treize non scolarisées.

Ces jeunes filles âgées de moins de quinze (-15) ans étaient au nombre de deux cent sept (207) dont cent vingt six (126) déscolarisées et quatre vingt un (81) non scolarisés, puis celles qui étaient âgées de seize (16) ans et plus étaient au nombre de sept cents (700) dont ABOBO AGNISSANKOI DERRIERE LE LYCEE ST GILBERT DJAGO14 BP 2101 ABIDJAN 14 COTE D'IVOIRE - Tél. Cel : 07 25 42 32 / 05 83 15 23/09 71 65 90/ 40 27 66 29 Email: lumaction94@yahoo.fr Compte n°000273040000 BNI/Siège - RÉCEPISSÉ N°560INT.DGAT.SDVAC.30 MAI 2008

trois cent quatre vingt huit (388) déscolarisés et trois cent douze (312) non scolarisés. Toutes les séances se sont tenues au siège de LUMIERE ACTION. Le recrutement s'est effectué dans les domiciles, sur les lieux de travail (dans les marchés, les salons de couture et de coiffure...), et certaines filles viennent se faire enrôler sur le site des activités. Les participantes ont reçu des livrets « super go » et cinq (05) filles sur vingt cinq (25) ont reçu des tee-shirts pour chaque cohorte. Elles ont adhéré massivement au projet. Elles ont acquis de nouveaux moyens de lutte contre le VIH/Sida et les grossesses à risque, elles peuvent désormais mieux communiquer sur les sujets comme le VIH/Sida et la sexualité qui pour elles, étaient des sujets tabous.

Histogramme des proportions en nombre et âge des participantes au projet « Super Go »



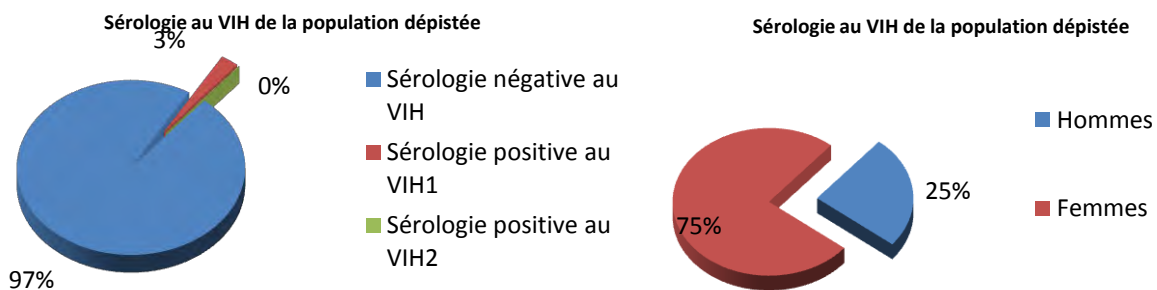
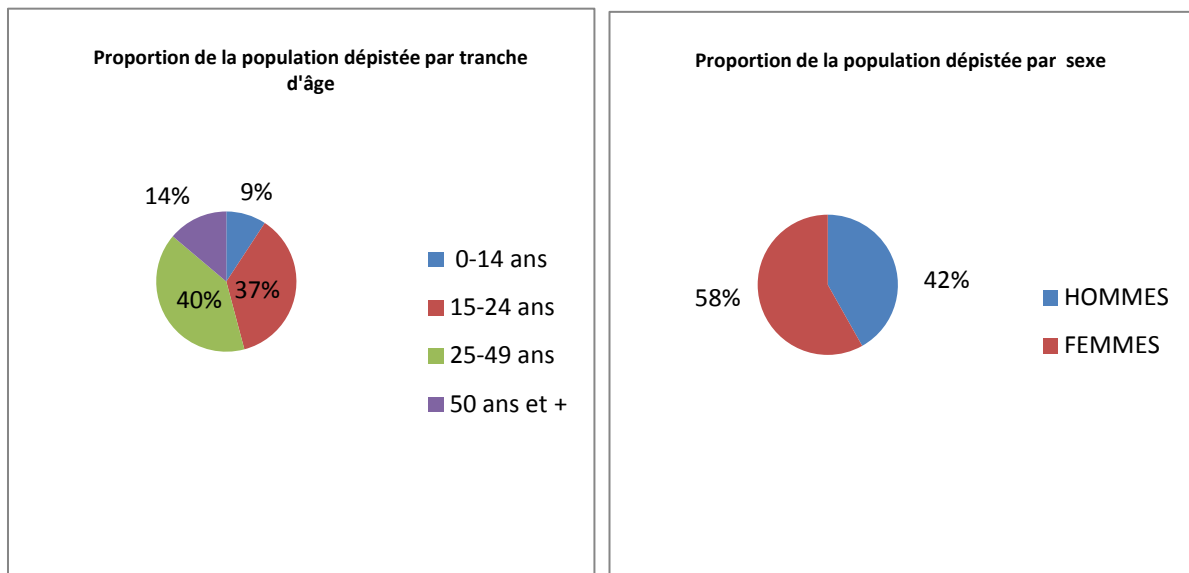
Secteur des catégories de participantes



Conseil et dépistage

Le centre de conseil et dépistage volontaire mobile de Lumière Action pilote le projet de la fondation Mascaret. En l'année 2012, ce sont au total quinze (15) sites sur lesquels est intervenu le CDV mobile, certains sites ayant bénéficié de plus d'une intervention. Le CDV mobile a conseillé deux mille six cent trente deux (2632) clients et leur a fait le test de sérologie au VIH. Deux mille cinq cent soixante trois clients ont le statut sérologique négatif au VIH, soixante huit (68) clients ont examinés positif au VIH1, un client (01) client au VIH2. Aucun client n'a eu son statut sérologique indéterminé.

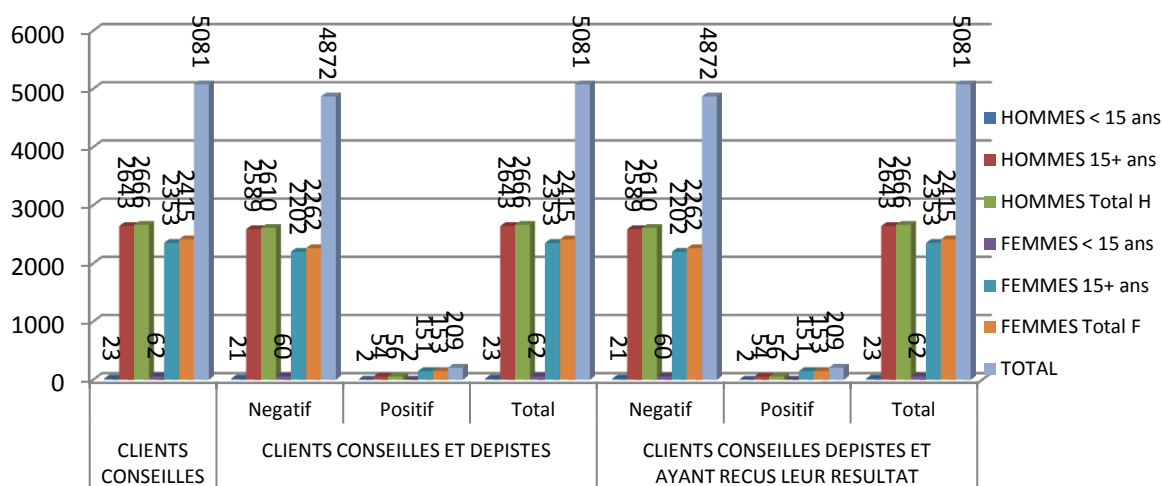
Pendant les huit premiers mois de l'année, la communauté ne s'est pas véritablement impliquée car elle attendait en retour des objets et gadgets de motivation tels les préservatifs. Il est bon de signaler que pendant les quatre derniers mois, les objectifs du projet ont été atteints et dépassés à hauteur de cent trente deux (132) clients, et que l'équipe a bénéficié de l'aide d'un opérateur économique de la commune d'Abobo. Aussi les difficultés soulevées doivent-elles trouver des solutions pour de meilleurs résultats.



conseiller et dépister 2500 personnes et former 5 conseillers communautaires en conseil et dépistage. Ce tableau et l'histogramme récapitule les résultats obtenus.

		CLIENTS CONSEILLES	CLIENTS CONSEILLES ET			CLIENTS CONSEILLES		
			DEPISTES	CONSEILLES	ET	DEPISTES ET	AYANT RECUS	LEUR RESULTAT
			Négatif	Positif	Total	Négatif	Positif	Total
HOMMES	<15ans	23	21	2	23	21	2	23
	15 et +	2643	2589	54	2643	2589	54	2643
	Total H	2666	2610	56	2666	2610	56	2666
FEMMES	<15ans	62	60	2	62	60	2	62
	15 et +	2353	2202	151	2353	2202	151	2353
	Total F	2415	2262	153	2415	2262	153	2415
TOTAL		5081	4872	209	5081	4872	209	5081

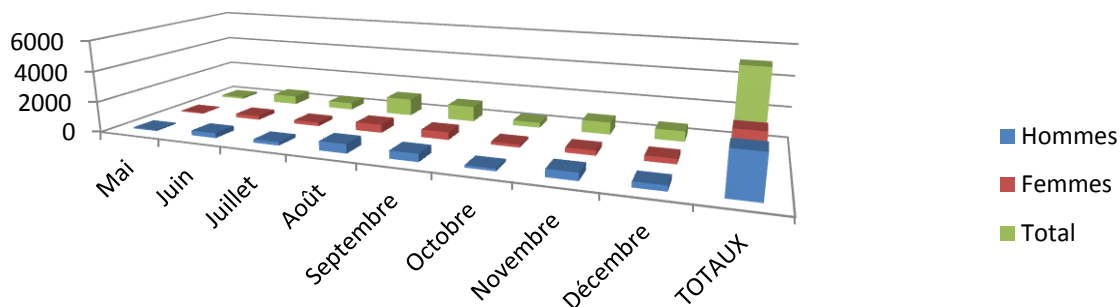
SYNTHESE DES DONNEES CDV-Ye man fan gan2012



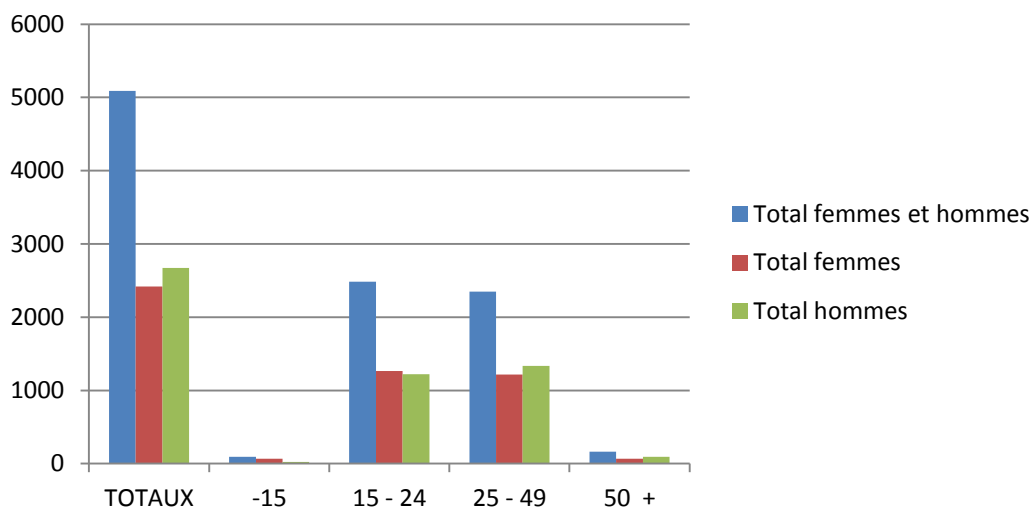
Au total, 5 personnes ont été formées dans les modules de CDV, 5081 personnes ont été conseillées et dépistées et toutes ont retiré leur résultat. 209 personnes ont été déclarées séropositives dont 153 femmes contre 56 hommes. Les résultats ont été plus qu'atteints concernant le nombre de personne à dépister et conseiller.

Le CDV Abobo Habitat est un CDV fixe créée depuis 2002 grâce à un appui de la coopération française. En 2012, de mai à décembre, le CDV a conseillé 5090 clients soit 2419 femmes et 2671 hommes. Des tests de dépistage, il en ressorti 2263 femmes dépistées négatives et 153 femmes dépistées positives puis 01 femme au statut indéterminé. 2613 hommes ont été dépistés séronégatifs, 56 séropositifs et pas d'indéterminés. 232 clients sont venus à la phase de contrôle (96 femmes et 136 hommes).

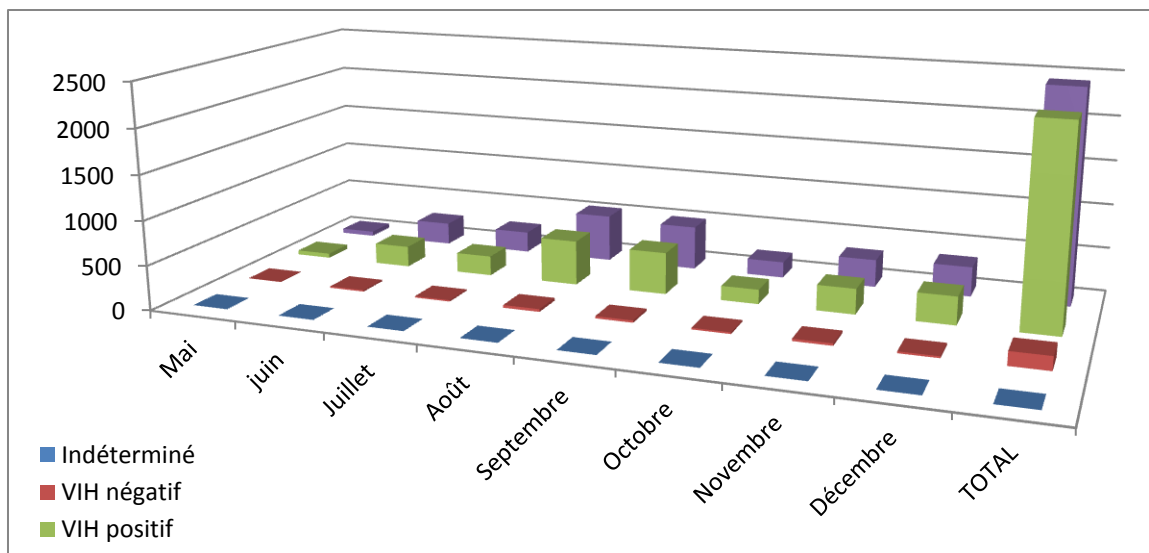
Nombre de clients conseillés et dépistés par le CDV Habitat



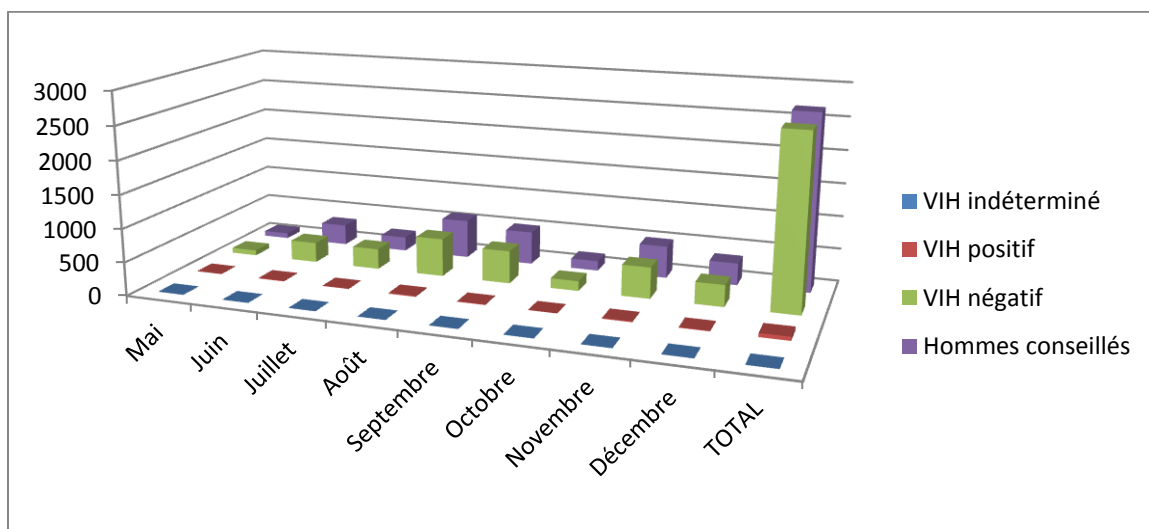
Nombre de clients conseillés selon le genre et la tranche d'âge



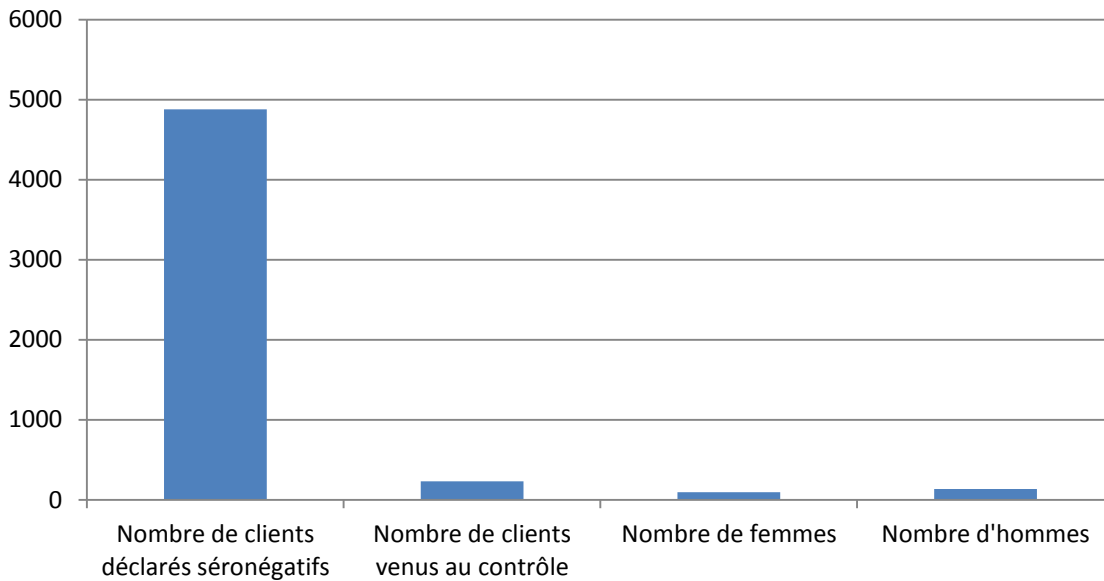
Sérologie à VIH des femmes conseillés et dépistés par le CDV Abobo Habitat



Sérologie à VIH des hommes conseillés et dépistés par le CDV Abobo Habitat



Clients séronégatifs venus au contrôle



Le CDV Adjamé gare financé par le PUMLS est un CDV fixe. Pour l'année 2012, il a conseillé mille quatre cent quarante quatre (1444) clients dont mille trois cent soixante douze (1372) ont été déclarés séronégatifs et soixante douze (72) séropositifs. Ces derniers ont été référés dans des centres de prise en charge selon leur choix et demeure.

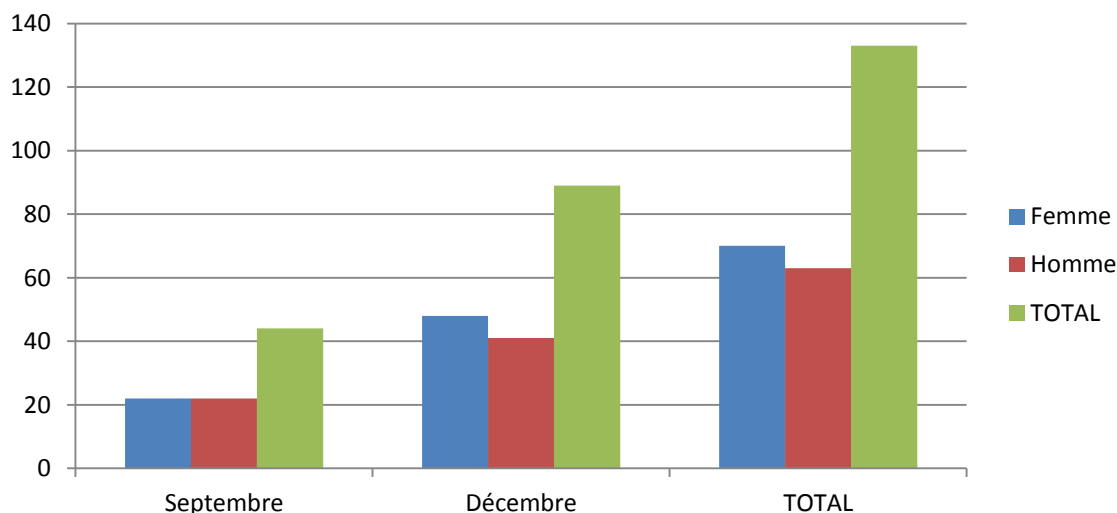
Conseil et dépistage							
	HOMME			FEMME			TOTAL
	0 - 14	15 - 24	25 +	0 - 14	15 - 24	25 +	
Nombre de personnes conseillées pour le dépistage	08	386	574	05	285	186	1444
Nombres de personnes testées	08	386	574	05	285	186	1444
Nombres de personnes ayant reçu l'annonce du résultat du teste VIH	08	386	574	05	285	186	1444
Nombres de personnes testées positives au VIH	00	06	24	01	09	32	72
Nombres de personnes positives au VIH référées dans un centre de PEC	00	06	24	01	09	32	72
Nombres de personnes positives au VIH contre référées dans un centre de PEC	00	00	00	00	00	00	00
Nombres de personnes venues au contrôle	00	19	17	00	12	18	66

Après 2 ans d'arrêt, l'étude « Post test club » mis en œuvre au CDV Lumière Action à Abobo a repris en septembre par une phase pilote avec le soutien de la Banque Mondiale à travers le PUMLS.

Les activités consistaient essentiellement à faire le test des participants à l'étude. Ces activités ont eu lieu en septembre 2012 et en décembre 2012. Le CDV a reçu 133 participants testés pour le compte de cette étude, 44 clients en septembre dont 22 femmes et 22 hommes ; et 89 personnes en décembre dont 41 hommes et 48 femmes.

Le tableau et l'histogramme de répartition de la population, selon le genre et le mois ci-dessous, font la synthèse des résultats :

Période	Femme	Homme	TOTAL
Septembre	22	22	44
Décembre	48	41	89
TOTAL	70	63	133



B / La prise en charge

La prise en charge est pilotée par la cellule de prise en charge psychosociale. Tant dans les volets PVVIH et OEV. Elle a mené des activités de groupe de parole, de permanence, de groupe de parole, de distributions de kits alimentaires et confection de repas communautaires, de soutien médical, d'activités éducatives et ludiques.

VOLET PVVIH

- **Groupe de parole**

Dans le cadre des activités de prise en charge psychosociale et communautaire des PVVIH de LUMIERE ACTION et de toute personne dépistée nouvellement positive, un groupe de parole se tient au siège de Lumière action chaque vendredi en quinzaine à 14H30, soit 2 fois par mois.

Le groupe de parole permet aux personnes de s'exprimer et d'écouter les témoignages des



uns et des autres afin de pouvoir surmonter le stress, l'anxiété et de pouvoir vivre positivement. C'est le cadre de partage d'expériences (négociation du port de préservatif, gestion des effets secondaires des médicaments,...). Une collation est servie à la fin de chaque séance de groupe de parole.

26 animations thématiques avec des thèmes de nature psychologique, sociologique, médical, juridique,... ont été réalisés.

- **Permanences**

Les permanences se sont déroulées du 07/01/2012 et au 01/12/2012 de 08H à 16H. Deux cent cinquante deux (252) femmes et quatre vingt (84) hommes y ont été reçus. Les besoins exprimés concernent la récupération des frais de transport pour la prise des ARV dans leurs différents centres de prise en charge, des visites de courtoisie (102 clients concernés), l'achat des médicaments des maladies opportunistes (150 clients concernés), des renseignements.

- **Visites à domicile**

Les VAD permettent aux conseillers de connaître le milieu dans lequel vit le client ainsi que sa famille et son entourage. Elles permettent également de connaître les besoins réels du client et d'envisager des solutions durables avec lui.

Les VAD se font sur programmation et avec l'accord du client. Il y a eu 6 conseillers qui ont fait les VAD, mais par manque de moyens financiers, les VAD ont été modérées et chaque conseiller est intervenu dans son quartier.

Ce sont 108 clients qui ont été visités dont 18 hommes et 90 femmes. Les besoins des personnes visitées sont d'ordre financier, alimentaire. Des questions d'activités génératrices de revenus et des problèmes de logement ont été soulevés.

- **Distribution de kits alimentaires et confection de repas communautaire**

Le kit alimentaire permet aux personnes en difficulté d'avoir de la nourriture. Les kits sont distribués aux personnes nouvellement dépistées positives, aux personnes en début de traitement, aux personnes ayant au moins un repas par jour ou pas du tout, aux personnes affaiblies par la maladie et celles n'ayant pas de revenu.

50 personnes dont 10 hommes et 40 femmes ont reçu des kits alimentaires composés de 3 bouteilles d'huile d'olive 0.90L, d'un sac de riz de 25 KG et de 10 boîtes de sardines.

50 OEV ont reçu aussi des kits alimentaires composés de lait, pâte alimentaire, chocolat, sucre. Ces kits proviennent du partenaire Geneva Global.

En 2012, la confection de repas communautaire au sein des locaux de L.A n'a pas obtenu de financement. Ces repas se composent du petit déjeuner et du déjeuner. Vu que les moyens étaient limités, il n'y a pas eu de petit déjeuner, néanmoins sur fonds propres issus des cotisations de certains membres, le petit déjeuner a été servi. Ce repas permet aux personnes démunies, rejetées par leur famille d'avoir au moins un repas par jour.

- **Soutien médical**

Le soutien médical est une activité clé, importante dans la prise en charge des PVVIH et des OEV. Il est vrai que les ARV sont gratuits en Côte d'Ivoire mais le traitement des maladies opportunistes ne l'est pas. Nombreux sont les clients qui ne peuvent pas assurer ces frais médicaux. Le soutien médical permet alors de venir en aide à ces personnes en difficulté, de



payer une partie ou souvent la totalité de leurs médicaments en fonction de l'état de santé, de l'urgence ou des moyens financiers de la personne. L'aspect financier est pris en compte par le partenaire historique SIDACTION et GENEVA GOLBAL pour les personnes nouvellement dépistées.

Le médecin vacataire intervient les lundis et jeudis après-midi, et les samedis matin pour le traitement des maladies opportunistes. Des médicaments prescrits se trouvent au sein de la pharmacie communautaire de Lumière Action.

En plus des ordonnances payées, deux OEV ont subi une opération chirurgicale et ont été soutenus par LUMIERE ACTION.

- **Activité éducative et ludique**

Le projet 'NOUVEAUX HORIZONS' d'AVSI CI exécuté par la plateforme POJE dont LUMIERE ACTION fait partie depuis septembre 2012 a enregistré une véritable ruée de jeunes filles et garçons au sein des locaux de Lumière Action.

- **Formations**

Il y a eu deux formations : une formation en Soins et soutien aux OEV s'est déroulée du 29 Mai au 02 Juin 2012 et a vu la participation de 25 participants.

La seconde formation des acteurs communautaires s'est tenue du 13 au 16 Novembre 2012 au Centre Monseigneur Chapoulie de Yopougon (Abidjan) Elle était axée sur les obstacles ou barrières à l'accès aux services de la PTME et du traitement du VIH en Côte d'Ivoire

- **Soutien en cas de décès**

Quatre (04) membres de l'ONG ont perdu leurs géniteurs. Ceux-ci ont été soutenus à hauteur de 20.000F chacun par Lumière Action. Trois autres membres ont perdu leur conjoint. Toutes ces personnes ont reçu des visites pour un soutien moral.

Le projet " YE MAN FAN GAN" a soutenu a fourni des services de soins et soutien à près de 400 PVVIH.

Ce tableau dresse une vue du nombre de personnes enregistrées sur "YE MAN FAN GAN".

Initiaux du Conseiller communautaire	Nombre de PVVIH enregistrées	
	Hommes	Femmes
KP	15	38 dont 01 décès
ZJ	09 dont 01 décès	41
EC	14	63 dont 01 décès
AA	16	52 dont 01 décès
BE	17	56 dont 01 décès
YT	08 dont 01 décès	16
TOTAL	79	266
	02 décès	04 décès

Ici se dresse le tableau de synthèse des services offerts aux PVVIH par “ YE MAN FAN GAN”

SERVICES OFFERTS	PVVIH		
	Sexe masculin	Sexe féminin	TOTAL
Soutien spirituel	00	00	00
Soutien physique	00	00	00
Soutien alimentaire et / ou nutritionnelle	18	91	109
Soutien juridique et : ou de protection	00	00	00
Soutien psychologique, social ou spirituel	120	454	165
Soutien économique	00	00	00
Soutien en abris et soin	00	00	00
Soutien médical ou de référence	29	135	164
Soutien à l'éducation et/ou à la formation professionnelle	00	00	00
26 groupes de parole ont été réalisés	127	728	855

N.B : certaines personnes ont bénéficié de plusieurs services ou du même service à plusieurs reprises.

Une vue des responsables de L.A (photo à gauche) et des chefs traditionnels (photo à droite) présents à la cérémonie de lancement de “YE MAN FAN GAN”



De droite à gauche : la Trésorière, la Chargée du CDV et Responsable de la Cellule psychosociale, la Directrice Exécutive et le PCA

“YE MAN FAN GAN” a aussi mené des activités d'échange et de partage d'expérience (01 atelier en abstinence, 01 en autre prévention et un autre en soins et soutien. Des réunions mensuelles de coordination et des réunions d'urgence ont été organisées pour faire à chaque fois le point des activités et donner “un coup d'accélérateur” aux activités qui ont connu un retard dans leur exécution. 03 ateliers de renforcement des capacités des Partenaires de Mise en Œuvres ont été organisés par le partenaire technique et financier Geneva Global.

Le projet PUMLS a couvert les communes d'Abobo, d'Adjamé et de Bingerville. Durant l'année 2012, deux cent soixante douze (276) personnes identifiées sur le projet ont bénéficié d'un soutien alimentaire à travers la confection de petit déjeuner et déjeuner, cent vingt (120) PVVIH ont reçu un soutien alimentaire à travers la distribution de kits alimentaires, des VAD ont été organisées, six (06) réunions de groupe de parole et neuf (09) réunions de club d'observance thérapeutique ont été réalisées, un soutien médical à travers le paiement de frais de transport pour prise d'ARV, frais d'ordonnance et d'examen a été donné.

Kits PVVIH	Abobo		Adjamé		Bingerville		total		Total
	H	F	H	F	H	F	H	F	
Mois de 24 ans	1	1	0	1	0	1	01	03	04
Plus de 24 ans	9	69	4	15	1	18	14	102	116
Total	10	70	04	16	01	19	15	105	120
	80		20		20		120		

soutien médical	Abobo	Adjamé	Bingerville	Total
Appui transport pour prise ARV	44	31	20	95
Paiement ordonnance pour IO	87	42	27	156
Examen médical	232	50	44	326

N.B : certaines personnes ont bénéficié de plusieurs services ou du même service à plusieurs reprises.

Au total, quatre cent quatre vingt dix huit (498) clients dont trois cent soixante onze (371) femmes et cent vingt sept (127) hommes ont été soutenus.

SOINS PALIATIFS		Nombre cumulé de patients VIH positif ayant bénéficié de soins palliatifs au cours du projet
Tranche d'âge	Sexe	
(18 -24 ans)	Homme	21
	Femme	27
Plus de 25 ans	Homme	106
	Femme	344
TOTAL	Homme	127
	Femme	371

NB : Une personne, en échec thérapeutique a pu réaliser son test de résistance et la charge virale grâce au projet PUMLS.



Collation du groupe de parole de l'hôpital général de Bingerville



Animation de club d'observance par un médecin du CAT d'Abobo et par Dr Gbamélé de la FSUCOM HKB d'Abobo Avocatier

Pendant la période de janvier 2012 à décembre 2012, la Cellule de Soutien Juridique (CSJ) était composée de deux juristes. Hormis le service bénévole que les animateurs de cette Cellule offrent aux membres et bénéficiaires de LUMIERE ACTION et à ceux d'autres structures sœurs, la CSJ a exécuté le volet juridique du Projet Esther. Dans le cadre de ce projet, le seul site d'exécution retenu pour l'année 2012 fut le Cepref.

Pour la mise en œuvre de ses activités, la Cellule de Soutien Juridique a usé de trois axes : les conseils et orientations, la médiation, le suivi en justice et autres assistance (rédaction de mémoires, établissement de jugements supplétifs,...).



Conseils et orientation

La CSJ a organisé 123 séances de conseils juridiques. Elle a donné 246 conseils juridiques. En file active, 89 clients ont été reçus, dont 66 femmes et 23 hommes. Durant ces séances, elle a enregistré 164 cas juridiques et en a classé 42.

Ces 164 cas peuvent être répartis en 41 types (voir tableau des types de cas) dont les plus récurrents sont la déclaration de naissance, la non contribution aux charges familiales, la succession, l'indemnisation, la garde d'enfants, l'expulsion et le divorce.

Médiation

14 cas juridiques enregistrés ont fait l'objet de médiation de janvier à décembre 2012. 06 cas parmi ces 14 ont abouti en faveur des clients de la CSJ. 01 cas a abouti en défaveur du client de la CSJ. Il y a eu 02 cas qui ont été abandonnés, l'un pour mauvaise foi de la partie adverse et l'autre sur décision de la cliente qui est indisponible. 05 cas sont toujours suivis par la CSJ. Ces médiations ont été conduites lors de 51 sorties.

Suivi en justice et autres assistances

Pendant cette période de 12 mois d'activités, 07 cas ont été suivis en justice. 03 cas sur ces 07 sont de nouveaux faits portés à la connaissance de la CSJ. 01 cas de licenciement fait l'objet d'une action en justice, c'est la seule qui se trouve au niveau de la cour d'appel. 01 cas fait l'objet d'une action en justice pour indemnisation. Une action a été introduite en justice pour protéger le droit à l'éducation d'un orphelin et enfant vulnérable du fait du VIH. La procédure en divorce a été amorcée en ce qui concerne en ce qui concerne 04 cas. Toutefois 02 actions parmi ces 04 éprouvent de la peine à suivre le cours normal de la procédure car les clients demandeurs ne disposent pas de moyens financiers pour payer les frais de greffe et de procédure, la CSJ n'en disposant pas non plus.

34 cas juridiques ont fait l'objet d'assistance, que ce soit en justice ou dans l'administration ou tout autre service. En ce qui concerne l'assistance, outre la médiation, il s'est agit d'accompagner des clients lors de certaines démarches administratives et/ou juridiques, de rédiger à leur profit des documents (courriers, mémoires,...).

En partenariat avec AVSI, la CSJ a introduit 42 demandes de jugements supplétifs au profit d'enfants et orphelins vulnérables du fait du VIH (OEV).

Tableau des indicateurs de résultat

Nombre de séances de conseils juridiques	87
Nombre de conseils juridiques prodigués	220
Nombre de clients (en file active)	89
Nombre de femmes	66
Nombre d'hommes	23
Nombre de cas juridiques enregistrés	164
Nombre de cas juridiques classés	42
Nombre de cas juridiques ayant fait l'objet de médiation	37
Nombre de cas juridiques ayant fait l'objet de médiation classés	12
Nombre de cas juridiques ayant fait l'objet de médiation classés	50
Nombre de cas juridiques estés en justice	05
Nombre de cas juridiques estés en justice classés	00
Nombre de cas juridiques ayant bénéficié d'avis juridique	17
Nombre de cas juridiques ayant bénéficié d'avis juridique classés	09

Tableau des types de cas

N°	Motif	Nombre de clients	Nombre de cas	cas à suivre	Cas classé		
					Par abandon	En faveur du client	En défaveur de l'adversaire
01	Abandon de domicile conjugal	01	01	00	01	00	00
02	Acte d'individualité	01	01	00	01	00	00
03	Adjudication de nom	01	01	00	00	01	00
04	Atteinte à la salubrité	03	03	02	00	01	00
05	Changement de nom	01	01	00	00	01	00
06	Constitution d'une société de fait	02	02	00	00	02	00
07	Contentieux de règlement de facture	01	01	00	00	00	01
08	Coups et blessures volontaires	01	01	00	00	01	00
09	Corruption de mineur	01	01	01	00	00	00
10	Déclaration de naissance à l'état civil	42	56	10	02	42	00
11	Demande d'embauche	01	01	00	01	00	00
12	Disparition	01	01	00	00	00	01
13	Divorce	04	04	04	00	00	00
14	Divulgateur de statut sérologique	02	02	00	00	02	00
15	Discrimination	02	02	00	00	02	00
16	Droits et devoirs des OEV	01	01	00	00	01	00
17	Droit à la santé	01	01	01	00	00	00
18	Droits et obligations conjugaux	01	01	00	00	01	00
19	Escroquerie	03	03	03	00	00	00
20	Expulsion	04	04	01	00	03	00
21	Garde d'enfants	04	04	02	02	00	00
22	Injures et voies de fait	02	02	00	00	02	00
23	Indemnisation	04	04	03	01	00	00
24	Licenciement	02	02	00	02	00	00
25	Litige foncier	01	01	01	00	00	00
26	Loyers impayés	01	01	01	00	00	00
27	Maltraitance d'enfant	01	01	01	00	00	00
28	Non contribution aux charges familiales	05	05	04	00	00	00
29	Omission de patronyme	01	01	00	00	01	00
30	Identités à l'état civil identiques	01	01	01	00	00	00
31	Pension alimentaire	03	03	02	00	01	00
32	Pension d'orphelin	03	03	03	00	00	00
33	Pension de veuve	01	01	01	00	00	00
34	Puissance paternelle	01	01	01	00	00	00



35	Recouvrement de créances	02	02	01	01	00	00
36	Restitution de biens	01	01	00	01	00	00
37	Rupture de contrat	01	01	00	00	00	01
38	Salaires impayés	02	02	02	00	00	00
39	Stigmatisation	02	02	00	00	02	00
40	Succession	04	04	01	01	01	01
41	Viol	01	01	00	01	00	00

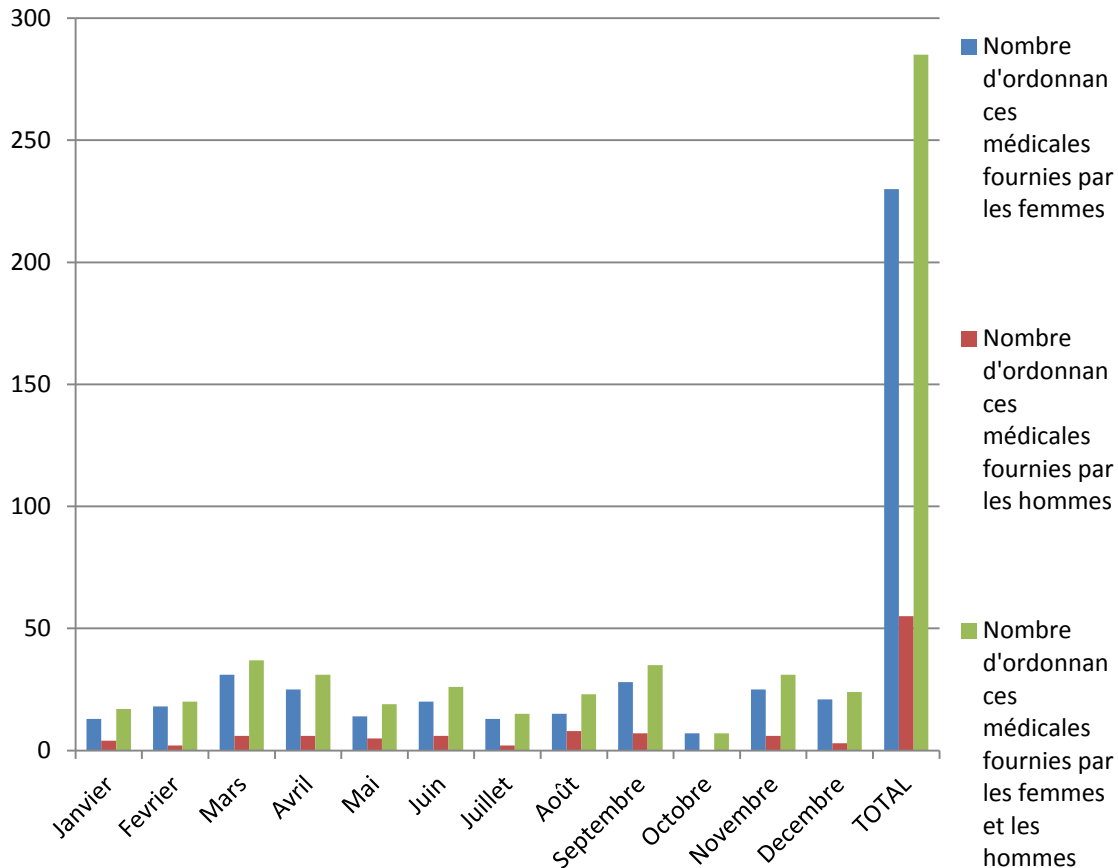
NB : Dans une même affaire, plusieurs types de cas peuvent s'imbriquer

La pharmacie communautaire

A la pharmacie communautaire de LUMIERE ACTION, ce sont au total deux cent quatre vingt cinq (285) ordonnances médicales qui ont été servies par le gestionnaire durant l'année 2012. Deux cent trente (230) ordonnances médicales ont été servies à des personnes de sexe féminin et cinquante cinq (55) au profit de personnes de sexe masculin.

Nombre d'ordonnances servies par le gestionnaire de la pharmacie communautaire

Mois Bénéficiaires	JAN	FEV	MAR	AVR	MAI	JUIN	JUIL	AOÛT	SEPT	OCT	NOV	DEC	TOTAL
Femmes	13	18	31	25	14	20	13	15	28	07	25	21	230
Hommes	04	02	06	06	05	06	02	08	07	00	06	03	55
TOTAL	17	20	37	31	19	26	15	23	35	07	31	24	285



Nombre d'ordonnances médicales délivrées par des cliniques et centres de santé agréés et servies par la pharmacie communautaire de L.A

VOLET OEV

En 2012, ce sont cinq cent soixante dix sept (577) OEV dont trois cent dix (310) filles et deux cent soixante sept (367) garçons qui ont bénéficié de différents soutiens de LUMIERE ACTION. Cent quarante sept (147) nouveaux enfants ont été enregistré dont soixante douze (72) filles et soixante quinze (75) garçons.

Les OEV ont aussi bénéficié de donations anonymes, d'un soutien psychosocial offert à deux cents (200) d'entre eux. C'en est de même de l'ONG AVSI qui a apporté un soutien juridique à travers l'élaboration d'extrait d'acte de jugement supplétif pour ceux qui n'avaient pas été déclaré à l'état civil à leur naissance. Vingt six (26) enfants dont quatorze (14) garçons et vingt six (26) filles en ont bénéficié.

A l'endroit des OEV, ce projet a eu objectif de renforcer le soutien psychosocial, éducationnel, nutritionnel et alimentaire de trois cent (300) OEV. Durant l'année 2012, sept cent soixante seize (776) VAD ont été organisées par six conseillères afin de suivre les enfants et orphelins vulnérables du fait du VIH/sida. Des OEV identifiés sur les projets ont bénéficié d'activités récréatives au zoo d'Abidjan (65 enfants dont 32 filles et 33 garçons), l'arbre de Noël organisé au siège de Lumière Action qui a vu la participation de 230 enfants dont 131 filles et 99 garçons, et dans des centres de loisirs tels « Doraville » à la Riviera Attoban (45 enfants dont 27 garçons et 18 filles y ont pris part). Quarante vingt (80) OEV se sont vus offerts des kits alimentaires par le projet PUMLS comme en témoigne ce tableau :

Commune Âge Sexe	Abobo		Adjamé		Bingerville		TOTAL
	H	F	H	F	H	F	
0-23 mois	0	0	0	0	0	0	0
2-4 ans	3	4	0	2	1	5	15
5-9 ans	4	10	2	6	4	6	32
10-14 ans	9	9	4	3	0	4	29
15-17 ans	1	0	2	1	0	0	4
TOTAL	17	23	8	12	5	15	80
	40		20		20		

Répartition des OEV bénéficiaires de kit alimentaire

Le projet "YE MAN FAN GAN" avec pour objectif de former 25 conseillers communautaires dans les modules de «soins et soutien aux OEV à leur famille puis d'apporter un soutien psychosocial, éducationnel, nutritionnel, et alimentaire à trois cent (300) OEV. Il a enregistré 166 OEV de sexe masculin dont 03 porteurs du VIH et 207 OEV de sexe féminin. Un OEV de sexe masculin est décédé. Le tableau ci-après montre les services qui leur ont été offerts.

SERVICES OFFERTS	OEV		
	Sexe masculin	Sexe féminin	TOTAL
Soutien spirituel	00	00	00
Soutien physique	00	00	00
Soutien alimentaire et / ou nutritionnelle	32	37	69
Soutien juridique et : ou de protection	00	00	00
Soutien psychologique, social ou spirituel	165	203	368
Soutien économique	00	00	00
Soutien en abris et soin	00	00	00
Soutien médical ou de référence	56	18	74
Soutien à l'éducation et/ou à la formation professionnelle	16	25	41
26 groupes de parole ont été réalisés	00	00	00

N.B : certaines OEV ont bénéficié de plusieurs services ou du même service à plusieurs reprises.

Au total sept cent soixante seize (776) OEV ont reçu au moins un service de L.A, soit trois cent soixante dix neuf (379) garçons et trois cent quatre vingt dix sept (397) filles. Les différents projets ont permis l'insertion socioprofessionnelle de seize (16) enfants dont onze (11) filles et cinq (05) garçons.

Tableau récapitulatif du soutien aux OEV répartis selon le genre et par tranche d'âge

SOUTIEN AUX OEV		Nombre cumulé d'OEV enregistré dans l'organisation bénéficiaires d'au moins un soutien au cours du projet
0-23 mois	Garçons	14
	Filles	12
2 – 4 ans	Garçons	54
	Filles	53
5 -9 ans	Garçons	127
	Filles	124
10- 14 ans	Garçons	132
	Filles	136
15 -17 ans	Garçons	52
	Filles	72
TOTAL	Garçons	379
	Filles	397

Photos de la distribution de kits alimentaires





Photos de l'activité récréative sur le site de Doreaville à la Riviera Attoban







V / BILAN FINANCIER DE LUMIERE ACTION(voir en annexe)

VI / REMERCIEMENT AUX PARTENAIRES DE L'ONG LUMIERE ACTION

Plusieurs partenaires ont soutenu les activités de LUMIERE ACTION, et ils continuent de les soutenir pour certains. Ce sont entre autres, par ordre alphabétique : Aimas, Alliance Côte d'Ivoire, ANADER-PEPFAR, AVSI, Banque Mondiale (PUMLS), Comité anti tuberculeux, Coopération française, COSCI, FILTISAC, Fondation Marc, Fondation Le Mascaret, Geneva Global/USAID-PEPFAR, GIP ESTHER, John Hopkins University, OCAL/Rap corridor, ONUSIDA, RIP⁺, le Ministère de la santé et de la lutte contre le sida à travers ses directions que sont le PNPEC, le PNOEV et la direction de la prévention, SIDACTION, AIDES, Réseau Afrique 2000, Solidarité Sida France et bien d'autres bienfaiteurs qui désirent garder l'anonymat. LUMIERE ACTION leur en sait gré. Elle saisit l'opportunité de la rédaction de ce bilan d'activités pour leur faire part de ses sincères remerciements. LUMIERE ACTION adresse de manière particulière ses remerciements à SIDACTION, son partenaire historique, qui lui apporte outre un appui institutionnel fort remarquable, d'autres soutiens non négligeables.