



# RAPPORT ANNUEL 2013

## ONG LUMIERE ACTION



**Rédigé par: la Direction Exécutive**

---

ABOBO AGNISSANKOI DERRIERE LE LYCEE ST GILBERT DJAGO 14 BP 2101 ABIDJAN 14 COTE D'IVOIRE -  
Tél. cel : 24 00 20 57 / 07 25 42 32 / 05 83 15 23/09 71 65 90/ 40 27 66 29, site web : [www.lumiereaction.org](http://www.lumiereaction.org)

Email: [lumaction94@yahoo.fr](mailto:lumaction94@yahoo.fr)

Cpte n°000273040000BNI/Siège RÉCEPISSÉ N°560INT.DGAT.SDVAC.30 MAI 2008

# SOMMAIRE

ACRONYMES ET ABREVIATIONS

INTRODUCTION

I. PRESENTATION DE LUMIERE ACTION

II. ZONE D'INTERVENTION

III. STRATEGIES D'INTERVENTION

IV. RESULTATS

V. DIFFICULTES, SOLUTIONS

VI. RECOMMANDATIONS

CONCLUSION

## ACRONYMES

ONG : Organisation Non Gouvernementale  
VIH : Virus de l'Immunodéficience Humaine  
SIDA : Syndrome Immuno Déficitaire Acquis  
OEV : Orphelins et Enfants rendus Vulnérables du fait du VIH  
AB : Abstinence et Fidélité  
OP : Autres préventions  
CDV : Conseils et Dépistage Volontaire  
PVVIH : Personne Vivant avec le VIH  
CA : Conseil d'Administration  
CCC : Communication pour le Changement de Comportement  
AGR : Activité Génératrice de Revenus  
IST : Infection Sexuellement Transmissibles  
SSR/PF : Santé Sexuelle de la Reproduction et la Planification Familiale  
VAD : Visite à Domicile  
PTME : Prévention de la Transmission Mère-Enfant  
AIMAS : Agence Ivoirienne de Marketing Social  
JHU/CCP: Johns Hopkins University/ Center for Communication Programs  
AVSI : Association des Volontaires pour le Secourisme International  
POJE : Plate forme Opérationnelle Jeunesse  
PLS-PHV : Programme de Lutte contre le Sida chez les Populations Hautement Vulnérables  
ARV : Anti Rétroviral  
CSJ : Cellule de Soutien Juridique  
CEPREF : Centre de Prise en charge, de Recherche et de Formation  
CPN : Consultation Périnatale  
NA : Non Applicable  
IO : Infections Opportunistes  
CTX : Cotrimoxazole  
EII : Effets Secondaires  
ORL : Oto-Rhino-Laryngite  
ROLPCI : Réseau des Organisations de Lutte contre le Paludisme de Côte d'Ivoire  
PNLT : Programme National de Lutte contre la Tuberculose  
VBG : Violences Basées sur le Genre

## INTRODUCTION

Lumière Action est initialement une ONG de lutte contre le VIH/sida, elle œuvre pour l'amélioration des conditions de vie des personnes vivant avec le VIH/sida et des personnes affectées par cette pathologie y compris les Orphelins et les Enfants rendus Vulnérables du fait du VIH (OEV).

Aujourd'hui, avec les nombreuses expériences acquises en matière de prévention, de prise en charge psychosociale et de la parfaite maîtrise du terrain, elle a intégré dans son volet d'activité, la lutte contre le paludisme, la tuberculose, la pauvreté et les violences basées sur le genre. Pour l'année 2013, les activités ont concerné les différents domaines d'intervention en matière de lutte contre le VIH/sida que sont: la prévention en AB et OP, le CDV en stratégie fixe et avancée, les soins et soutien aux adultes et aux OEV, et le plaidoyer. Le présent rapport s'articule autour des domaines suscités.

### I. PRESENTATION DE LUMIERE ACTION

#### A- HISTORIQUE

Lumière Action est une ONG ivoirienne basée en Côte d'Ivoire, son siège social se trouve dans le district d'Abidjan précisément dans la commune d'Abobo au quartier Avocatier Agnissankoi derrière le Lycée Saint GILBERT DJAGO. Elle est une organisation de personnes infectées et affectées par le VIH. C'est l'une des premières ONG de lutte contre le VIH en Côte d'Ivoire. Elle a été fondée par des personnes vivant avec le VIH depuis août 1994.

Sa mise en place résulte de la rencontre de trois PVVIH qui vont rapidement donner une grande dimension au témoignage pour montrer, l'existence, la gravité et l'ampleur du sida en Côte d'Ivoire. Ces témoignages se faisaient à une époque où le Sida était un sujet tabou. Faire donc un témoignage à visage découvert était synonyme de rejet, de stigmatisation et d'exclusion tant au niveau de la cellule familiale qu'au niveau de l'entourage. Ainsi pour son fonctionnement, Lumière Action s'est dotée d'un organigramme.

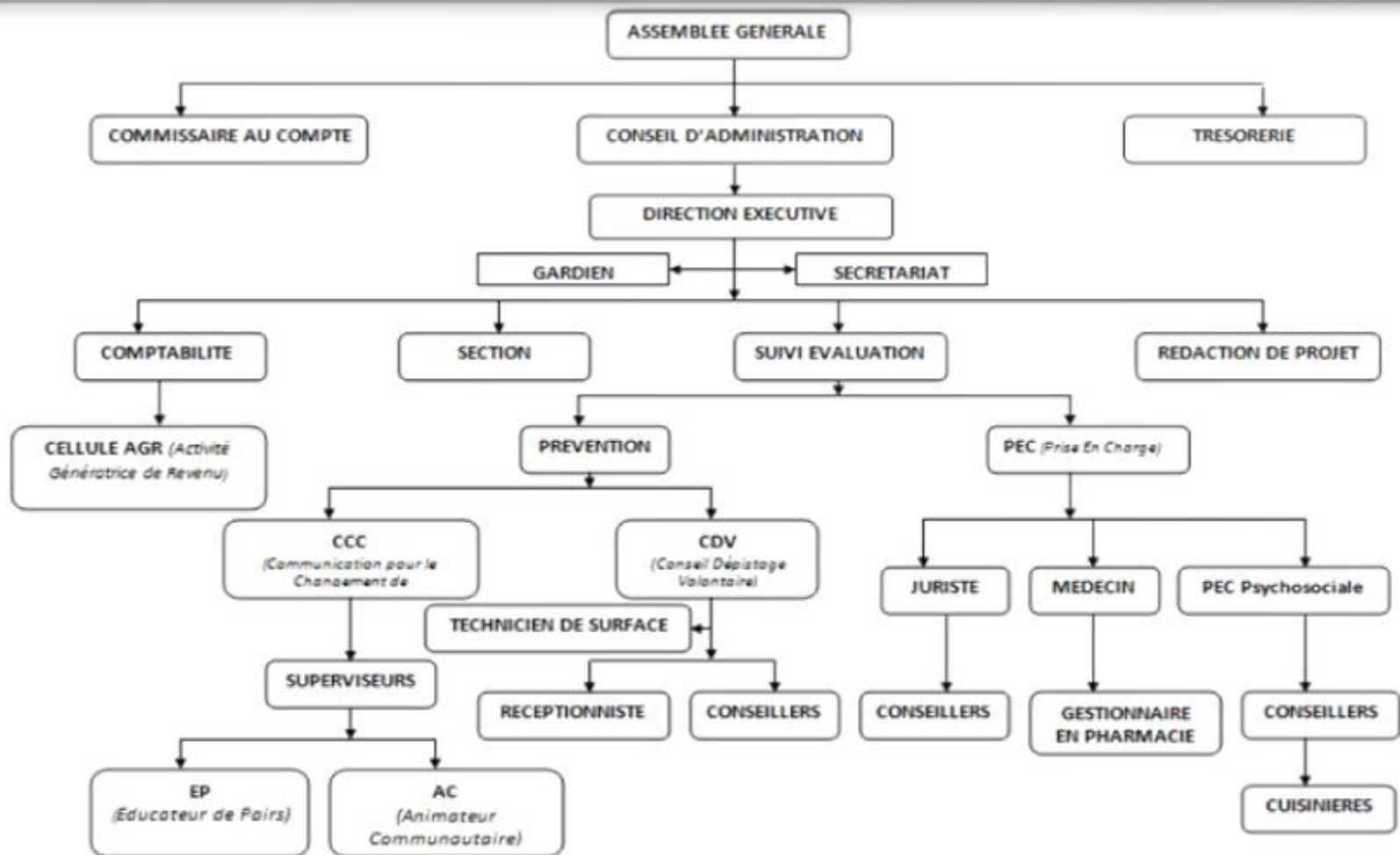
#### B- ORGANIGRAMME

Lumière Action possède un Conseil d'Administration (CA) dont le président est élu pour un mandat de trois ans renouvelable une fois au cours de l'Assemblée Générale électorale. Les activités de l'organisation sont coordonnées par un bureau exécutif.

Pour une meilleure coordination des activités, Lumière Action est subdivisée en plusieurs cellules :

- ✚ Prévention (CCC, CDV)
- ✚ prise en charge des PVVIH, prise en charge des OEV, juridique, et
- ✚ AGR
- ✚ rédaction de projet
- ✚ suivi et évaluation.

Les responsables des ces différentes cellules, coordonnateurs de projet et comptables sont recrutés par appel à candidature ; Ils rendent compte au Directeur Exécutif. Celui-ci à son tour rend compte au Conseil d'Administration (CA). Lumière Action est organisée comme suit :



## **C- OBJECTIFS DE LUMIERE ACTION**

Lumière Action pour mener à bien sa mission s'est fixé des objectifs bien précis. Ainsi on a : un objectif général et plusieurs objectifs spécifiques.

### **a) Objectif général**

Lumière Action contribue :

- à la réduction du taux d'infection à VIH au sein de la population générale y compris l'amélioration des conditions de vie des personnes infectées et affectées par le VIH/Sida,
- à l'éradication du paludisme et de la tuberculose en Côte d'Ivoire.

### **b) Les objectifs spécifiques**

De façon concrète, Lumière Action contribue à :

- Fournir à la population des informations sur l'infection à VIH, la tuberculose et les causes du paludisme en Côte d'Ivoire ;
- Encadrer les jeunes pour un changement de comportement ;
- Amener la population à faire le test de dépistage ;
- Faciliter l'accès des PVVIH aux traitements ;
- Offrir des soins et soutiens aux PVVIH et OEV ;
- Faciliter l'accès aux traitements des personnes atteintes de tuberculose ;
- Promouvoir la distribution et l'utilisation des moustiquaires imprégnées.

## **D- CIBLES DE LUMIERE ACTION**

Nos actions portent généralement sur les jeunes filles et garçons déscolarisées et non scolarisées, les jeunes filles et garçons en âges de procréer, les hommes ayant des rapports avec des hommes, les travailleuses de sexe, les personnes vivant avec le VIH, les Orphelins Enfants rendus Vulnérables du fait du VIH, les artisans, les routiers et la population en générale.

## **II. ZONE D'INTERVENTION**

Pour être efficace et atteindre ses objectifs, Lumière Action intervient dans les localités suivantes : le district d'Abidjan, la région du Sud-Comoé (Bonoua, Aboisso, Adiaké), la commune de Bingerville et au centre du pays dans la sous-préfecture de Kpouèbo. Elle pourrait également étendre ses activités à l'intérieur du pays, soit dans le cadre de la réalisation d'un projet, soit sur sollicitation.

### **III. STRATEGIES D'INTERVENTION**

Pour être proche de sa cible et être plus opérationnel, Lumière Action a installé des représentations dans différentes localités du pays. Cette approche se décrit comme suit, des Conseillers communautaires sont installés dans les centres de santé ruraux pour faciliter l'intégration et le suivi des personnes vivant avec le VIH.

Les leaders communautaires et religieux sont associés à nos actions afin de faciliter l'approche communautaire. Des box sont installés dans les quartiers et des visites sont effectuées dans les ménages pour permettre à la population d'avoir accès aux informations sur le VIH, les infections sexuellement transmissibles et la santé de la reproduction. Par ailleurs des actions de dépistage sont menées à leur endroit, à travers nos centres de dépistage fixe et nos unités mobiles.

Pour la réalisation de ses activités, Lumière Action dispose d'un siège composé de neuf (09) pièces aménagées et équipées et d'un personnel diversifié et compétent, composé de médecins, de gestionnaires de pharmacie, d'aides soignantes, de psychologues, de sociologues, de juristes, d'assistants sociaux, de conseillers communautaires, d'archivistes, de comptables, de secrétaires, d'éducateurs de pairs, de restauratrices, de techniciens de surface et de vigiles).

La conception et la réalisation des activités sont menées de concert avec les bénéficiaires. Un système de suivi et évaluation est mis en place pour le suivi, la collecte et vérification des données des différentes zones d'intervention. Le suivi financier et comptable se fait à partir des outils de collecte de données basés sur le fichier Excel. Ce fichier permet également à l'équipe de suivi et évaluation d'enregistrer les bénéficiaires et les services offerts.

### **IV- RESULTATS**

Pour l'atteinte de ses résultats, Lumière Action s'appuie sur le fonctionnement de ses différentes cellules et la mise en œuvre des projets qui mettent en œuvre un ensemble d'activités.

#### **A- PREVENTION**

Dans le domaine de la prévention, nous avons priorisé deux axes qui sont : la Communication pour le Changement de Comportement (CCC) et le Conseil et Dépistage Volontaire (CDV).

##### **a) LA CELLULE COMMUNICATION POUR LE CHANGEMENT DE COMPORTEMENT(CCC)**

Durant l'année 2013, les interventions de Lumière Action en matière de prévention CCC ont porté sur trois volets : la prévention de nouvelles infections en matière d'IST et de VIH/sida chez les populations déscolarisées; la promotion de la Santé Sexuelle de la Reproduction et la Planification Familiale (SSR/PF) chez les jeunes filles, les hommes et les femmes en âge de procréer; la promotion de la cohésion sociale et protection de l'environnement chez les jeunes.

Quatre vingt (80) agents composés d'Éducateurs de pairs et d'Animateurs communautaires ont contribué à la réalisation des activités de sensibilisation et de promotions.

✓ **Prévention de nouvelles infections en matière d'IST et de VIH/sida**

Lumière Action à travers son équipe CCC composée de jeunes engagés et formés pour mettre en œuvre des activités de sensibilisation en matière VIH/sida et de Santé Sexuelle de la Reproduction (SSR) a effectué des activités de sensibilisation à travers des VAD, des causeries individuelles et des causeries de groupe. Les sensibilisations ont porté sur la promotion de l'abstinence auprès des jeunes de 10-24 ans et célibataires, la promotion de la fidélité dans les couples pour les personnes de 15-49 ans vivant en couple, la Prévention de la Transmission Mère-Enfants (PTME) et la promotion des préservatifs masculins et féminins à l'endroit des personnes sexuellement actives.

Les activités ont permis de sensibiliser **26564** personnes dont **12117** Hommes et **14447** Femmes.

Pour l'atteinte de ces résultats, Lumière Action a bénéficié de l'appui technique et financier de certains partenaires nationaux comme l'Agence Ivoirienne de Marketing Social (AIMAS) à travers le projet « Planification familiale et prévention du VIH/sida », de JHU/CCP à travers le projet « Super go » et de Geneva Global à travers le programme « Yemanfangan ».

**Tableau des résultats**

Cible	Nombre de personnes touchées
Hommes 10-24 ans	9234
Femmes 10-24 ans	11299
Hommes 25-49 ans	2883
Femmes 25-49 ans	3148
<b>TOTAL</b>	<b>26564</b>

En plus de l'action des Educateurs de pairs et des Animateurs communautaires, cinq (05) kiosques d'informations santé et de distribution gratuite de préservatifs ont été installés dans la commune d'Abobo située au nord du District d'Abidjan pour offrir le service dans les quartiers d'Habitat, d'Akeikoi, d'Avocatier, d'Anador et de Belleville. Ces kiosques recevaient en moyenne 30 personnes par jour et fonctionnaient sur huit (08) jours dans le mois. Ces activités de sensibilisation se sont déroulées dans la commune d'Abobo précisément dans les quartiers suivants : Anador, Banco, Bocabo, Sogefiha, Akeikoi, Agbekoi, Avocatier Agnissankoi, Avocatier N'Guessankoi, Kennedy Clouetcha, Aboboté, PK18, Marley, Sagbé Céleste, BC, Colatier et Plaque 1&2.

Les cibles concernées par ces interventions étaient les associations de femmes, les associations de jeunes, les couturiers, les coiffeurs et coiffeuses, les petits(es) commerçants (es), les mécaniciens, les menuisiers, les ferronniers et les ferrailleurs.

En outre, Lumière Action a apporté un appui technique et matériel à des établissements scolaires, à des associations de quartiers, à des associations de villages et à des entreprises par la réalisation d'activités de sensibilisation sur les IST et le VIH/sida à travers des séances de projection de films



suivies de débats, de sensibilisation de proximité, de mobilisation communautaire pour les séances de dépistage volontaire et la distribution de dépliants, de tee-shirt et de préservatifs masculins et féminins.

#### ✓ **Promotion de la SSR/PF**

Nos actions au niveau de la SSR/PF ont porté sur la promotion des meilleures pratiques en matière de santé sexuelle et de reproduction et la promotion de la planification familiale.

Pour la mise en œuvre de ces activités de sensibilisation, nous avons bénéficié de l'appui technique et financier de l'Agence Ivoirienne de Marketing Social (AIMAS). Les interventions ont mis l'accent sur la promotion de la planification familiale, des méthodes contraceptives modernes auprès de la population d'Abobo dont l'âge est de 18 ans à 49 ans.

Ces activités ont été réalisées à travers des causeries de groupe et des VAD et ont permis de toucher **113421** personnes dont **1463** hommes et **11958** femmes.

#### **Tableau des résultats**

#### ✓ **Promotion de la cohésion sociale et protection de l'environnement chez les jeunes**

Cible	TOTAL
Les hommes vivant en couple âgés de 25-49 ans	1463
Les femmes vivant en couple âgées de 18-49 ans	11958
	<b>13421</b>

Au cours de l'année 2013, en collaboration avec l'Association des Volontaires pour le Secourisme International (AVSI-CI), Lumière Action et six autres structures regroupées au sein de la Plate forme Opérationnelle Jeunesse (POJE) ont contribué à la mise en œuvre du projet « Nouveaux Horizons ». Ce projet a pour objectif de contribuer à la préparation et la construction d'un futur pour la jeunesse d'Abobo Nord par sa participation active à la vie de la société ivoirienne et le renforcement des organisations concernées. La mise en œuvre de ce projet s'est faite par la réalisation de plusieurs types d'activités à l'endroit des jeunes (activité sportive, jeux didactiques, ateliers de projection de films éducatifs, ateliers de théâtre ateliers de lecture, guichet unique d'information, activités d'intérêt public, formation en gestion pacifique de conflits) selon un programme défini par les structures responsables de l'activité. Ainsi les différentes statistiques des participations sont les suivantes :

Au total **1064** bénéficiaires de Lumière Action ont participé à ces différentes activités dont 30 bénéficiaires directes (17 garçons et 13 filles) et **1034** bénéficiaires indirectes (618 garçons et 416 filles).

En plus de toutes ces activités, l'équipe CCC a participé à la mobilisation communautaire lors de la journée internationale de la contraception organisée par l'AIMAS dans la commune d'Abobo. Lumière Action a également contribué à la célébration de la journée mondiale de lutte contre le sida 2013 à Abobo, avec l'appui technique et financier de Geneva Global et le soutien du Programme de Lutte contre le Sida chez les Populations Hautement Vulnérables (PLS-PHV).

### **Matériels distribués**

Au cours de l'année 2013, nous avons distribué lors des activités de sensibilisation 17900 préservatifs masculins, 406 Féminins et 350 Gel lubrifiant.

Partenaires	Condom Masculin		Condom féminin		Gel lubrifiant	
	Quantité reçue	Quantité distribuée	Quantité reçue	Quantité distribuée	Quantité reçue	Quantité distribuée
Geneva Global	13800	11060	0	0	400	350
AIMAS	5400	5400	100	100	0	0
PLS-PHV	1440	1440	306	306	0	0
<b>TOTAL</b>	<b>20640</b>	<b>17900</b>	<b>406</b>	<b>406</b>	<b>400</b>	<b>350</b>

### **Formations**

Durant l'année 2013, les agents communautaires ont bénéficié de renforcement de capacités en CCC et mobilisation communautaire en matière de lutte contre le sida, en planification familiale et en SSR.

Titre de la formation	Nombre participant
Développement des compétences en abstinence chez les jeunes	21
CCC et mobilisation communautaire en matière de lutte contre le sida	34
SSR/Planification familiale	25

### **b) LA CELLULE PREVENTION : CONSEIL ET DEPISTAGE VOLONTAIRE**

Les résultats ici présentés sont issus de deux unités de dépistages qui sont le CDV Fixe et le CDV Mobile. Les résultats sont compilés en fonction des variables sexe et âge.

✓ **CONSEIL ET DEPISTAGE VOLONTAIRE FIXE**

Le fonctionnement du Centre de Dépistage Volontaire d'Abobo Habitat situé dans l'enceinte du médico scolaire est financé par le Projet YEMANFANFAN grâce au partenariat avec GENEVA GLOBAL et au soutien technique du ministère de la santé et de la lutte contre le sida à travers le district sanitaire d'Abobo Est. Quatre conseillers et des bénévoles assurent les permanences. Au cours de l'année 2013, 3198 personnes ont été conseillées et dépistées avec 255 déclarées positifs dont 196 femmes et 59 hommes. Le tableau suivant retrace le nombre de personnes touchées dans cette activité.

	TRANCHE D'ÂGE	NOMBRE DE CLIENTS CONSEILLES			NOMBRE DE CLIENTS DEPISTES				CONTRÔLE	
					VIH NEGATIF		VIH POSITIF			
		F	H	TOTAL	F	H	F	H	F	H
<b>JANVIER- DECEMBRE 2013</b>	< 15	30	27	57	28	24	2	3	0	4
	15-24	890	576	1466	874	570	16	6	192	164
	25-49	744	847	1591	577	805	167	42	169	287
	>49	35	49	84	24	41	11	8	1	19
	<b>TOTAL</b>	<b>1699</b>	<b>1499</b>	<b>3198</b>	<b>1503</b>	<b>1440</b>	<b>196</b>	<b>59</b>	<b>362</b>	<b>474</b>

✓ **CONSEIL ET DEPISTAGE VOLONTAIRE EN STRATEGIE AVANCEE (Mobile)**

	TRANCHE D'ÂGE	NOMBRE DE CLIENTS CONSEILLES			NOMBRE DE CLIENTS DEPISTES				CONTRÔLE	
					VIH NEGATIF		VIH POSITIF			
		F	H	TOTAL	F	H	F	H	F	H
<b>JANVIER- DECEMBRE 2013</b>	< 15	87	75	162	85	72	2	3	0	4
	15-24	1412	1222	2634	1388	1213	24	9	192	164
	25-49	1149	1420	2569	972	1364	177	56	169	287
	>49	198	154	352	185	146	13	8	1	19
	<b>TOTAL</b>	<b>2846</b>	<b>2871</b>	<b>5717</b>	<b>2630</b>	<b>2795</b>	<b>216</b>	<b>76</b>	<b>362</b>	<b>474</b>

Ce tableau ci-dessous nous donne les résultats bien détaillés de cette année 2013 qui sont : 2519 clients reçus, conseillés et dépistés, pour 2482 déclarés négatifs, 37 déclarés positifs au VIH et 00 indéterminé. L'équipe de dépistage est constituée de quatre personnes : trois conseillères

communautaires et un superviseur. Cette activité est réalisée avec l'appui financier de la Fondation Mascaret et au soutien technique du Ministère de la santé et de la lutte contre le sida à travers le District sanitaire d'Abobo Est.

	tranches d'âge	nombre de clients conseillers			nombre de clients dépistés				contrôle	
		F	H	TOTAL	VIH négatif		VIH positif			
					F	H	F	H	F	H
janvier à décembre 2013	< 15	57	48	105	57	48	0	0	0	0
	15-24	522	646	1168	514	643	8	3	0	0
	25-49	405	573	978	395	559	10	14	0	0
	> 49	163	105	268	161	105	2	0	0	0
	<b>TOTAL</b>	<b>1147</b>	<b>1372</b>	<b>2519</b>	<b>1127</b>	<b>1355</b>	<b>20</b>	<b>17</b>	<b>0</b>	<b>0</b>

Au total les activités de conseils et dépistages volontaires nous donnent les résultats suivant : **5717** clients conseillés et dépistés pour 5425 déclarés négatifs et 292 déclarés positifs. Le tableau suivant nous fournit plus de détails.

### c) LA CELLULE PRISE EN CHARGE PSYCHOSOCIALE DES PVVIH

Les activités ici concernent les visites à domicile, les groupes de parole, le soutien médical, l'appui alimentaire et nutritionnel, la prévention positive et le soutien économique.

#### ➤ Les visites à domicile (VAD)

Quatorze (14) Conseillers Communautaires sur cette période ont assuré l'identification et le suivi des PVVIH. Les VAD permettent aux conseillers de connaître le milieu dans lequel vit le client ainsi que sa famille et son entourage. Elles nous permettent d'apporter au client un réconfort moral et d'évaluer leurs besoins en vue d'une intervention de qualité. Aussi apportent-ils des conseils aux clients au niveau de l'accès au traitement, à l'observance au traitement, à l'hygiène alimentaire, nutritionnelle, corporel et environnementale. Les VAD se font sur programmation et avec l'accord du client. Nous avons effectués **1102** visites à domicile à **1080** personnes dont 681 femmes et 399 hommes.

#### ➤ Les groupes de parole

Des groupes de parole se tiennent tous les mois au siège de l'ONG Lumière Action. Cette activité vient en complément à celle des visites à domicile. C'est une lucarne qui permet aux PVVIH de

s'exprimer sur tous les sujets les concernant et dont ils ont des difficultés à aborder dans leurs environnements immédiats.

Nous avons réalisé 26 animations thématiques relatives à la prise en charge du VIH/sida.

### ➤ **Le soutien médical**

Le soutien médical est une activité clé, importante dans la prise en charge des PVVIH. Il est vrai que les ARV sont gratuits en Côte d'Ivoire mais lorsque le client arrive très malade, il faut le remonter avant tout début de traitement or ceci demande une contribution de ce dernier. Nombreux sont les clients qui ne peuvent pas assurer ces frais médicaux. Le soutien médical nous permet de payer une partie ou souvent la totalité de leurs médicaments en fonction de l'état de santé, de l'urgence ou des moyens financiers de la personne. Il s'agit généralement des anémies, des infections pulmonaires, les cas de paludisme, les diarrhées, les manques d'appétit. Le soutien médical est d'une importance capitale car il nous a permis de sauver plusieurs vies. L'aspect financier est pris en compte par notre partenaire historique SIDACTION. Nous avons soutenu **515** personnes dont 280 femmes et 235 hommes.

### ➤ **Prévention positive**

C'est une activité qui a été intégrée en 2013 pour permettre aux PVVIH de vivre positivement. Les questions comme la consommation de l'alcool, l'intention d'avoir des enfants, la sexualité et la cigarette sont abordées dans cette rubrique.

### ➤ **Soutien alimentaire**

Le kit alimentaire permet aux personnes en difficulté d'avoir de la nourriture qui contribue à l'amélioration de leur santé. Les kits sont distribués aux personnes nouvellement dépistées positives, aux personnes en début de traitement, aux personnes ayant au moins un repas par jour ou pas du tout, aux personnes affaiblies par la maladie et celles n'ayant pas de revenu.

05 femmes et 02 hommes ont pu bénéficier des kits alimentaires compte tenu de l'urgence que présentaient ces cas. Cependant plusieurs PVVIH sont encore dans le besoin.

Il faut noter que pour l'année 2013, les partenaires n'ont pas réagi face au soutien alimentaire et nutritionnel alors que le besoin est réel.

### ➤ **Soutien économique**

Il s'agit d'apporter un appui financier aux PVVIH pour leur permettre d'exercer une activité rentable. L'objectif est d'apporter un changement positif dans leur vie. Vingt deux (22) femmes ont bénéficié de cet appui. Le processus d'attribution et la composition de la cellule AGR de Lumière Action sont les suivants : Après identification du PVVIH, les conseillers communautaires effectuent des visites à domiciles qui au-delà du soutien psychologique apporté, évaluent les besoins de la famille. Ainsi une famille qui exprime le besoin d'une AGR est conduite à la cellule AGR qui comprend trois membres que sont la responsable AGR, une assistante et un psychologue. C'est cette cellule qui après analyse conduit le dossier devant le comité de sélection composé d'un

membre du CA, du Directeur Exécutif, du Coordonnateur du projet, du Chargé de suivi et évaluation et du Comptable. Si le dossier est sélectionné alors le comité l'approuve.

#### **d) SIDACTION ET LA FONDATION MASCARET**

Pour ce projet à l'intérieur du pays, précisément sur les sites de Bonoua –Adiaké –Kpouèbo, nous avons eu comme résultat pour cette année 2013, 627 permanences hospitalières ; 208 PVVIH enregistrés dont 156 femmes et 52 hommes; 436 relances téléphoniques effectuées ; pour les VAD 680 personnes ont été touchées dont 600 femmes et 80 hommes ; 201 personnes ayant bénéficié d'un soutien médical dont 110 femmes et 91 hommes ; 163 nouvelles personnes ont été identifiées dont 105 femmes et 58 hommes. Quatre (4) réunions de suivi ont été organisées.

#### **e) LE PROJET ESTHER (SOUTIEN JURIDIQUE)**

De janvier à décembre 2013, la Cellule de Soutien Juridique (CSJ) composée de deux juristes, a offert aux membres, aux bénéficiaires de Lumière Action ainsi qu'aux structures sœurs. La CSJ a exécuté le volet juridique du Projet Esther. Dans le cadre de ce projet, le seul site d'exécution retenu pour l'année 2013 fut le Centre de Prise en charge, de Recherche et de Formation (CEPREF) en général et le groupe de parole « Ayela » en particulier.

Pour la mise en œuvre de ses activités, la Cellule de Soutien Juridique a usé de trois axes : les conseils et orientations, la médiation, le suivi en justice et autres assistances (rédaction de mémoires, établissement de jugements supplétifs,...).

Les résultats atteints par la Cellule de Soutien Juridique peuvent se répartir en trois catégories.

##### **➤ Conseils et orientation**

La CSJ a organisé 31 séances de conseils juridiques. Elle a donné 198 conseils juridiques. En file active, 36 clients ont été reçus, dont 28 femmes et 08 hommes. Durant ces séances, elle a enregistré 68 cas juridiques et en a classé 21.

Ces 68 cas peuvent être répartis en 23 types (voir typologie des cas) dont les plus récurrents sont la déclaration de naissance, la succession, l'indemnisation, l'expulsion et loyers impayés.

##### **➤ Médiation**

17 cas juridiques enregistrés ont fait l'objet de médiation de janvier à décembre 2013. 07 cas parmi ces 17 ont abouti en faveur des clients de la CSJ et 01 cas a été classé en défaveur de la cliente. 09 cas sont toujours suivis par la CSJ. Ces médiations ont été conduites lors de 40 sorties.

##### **➤ Suivi en justice et autre assistance**

Pendant cette période, 08 cas ont été suivis en justice. 01 cas sur ces 08 est un nouveau fait porté à la connaissance de la CSJ. 45 cas juridiques ont fait l'objet d'assistance, que ce soit en justice ou dans l'administration ou tout autre service. En ce qui concerne l'assistance, outre la médiation, il s'est agi d'accompagner des clients lors de certaines démarches administratives et/ou juridiques, de rédiger à leur profit des documents (courriers, mémoires,...).

La CSJ a fait établir 05 demandes de jugements supplétifs au profit d'enfants et orphelins vulnérables du fait du VIH (OEV) sur financement d'Esther.

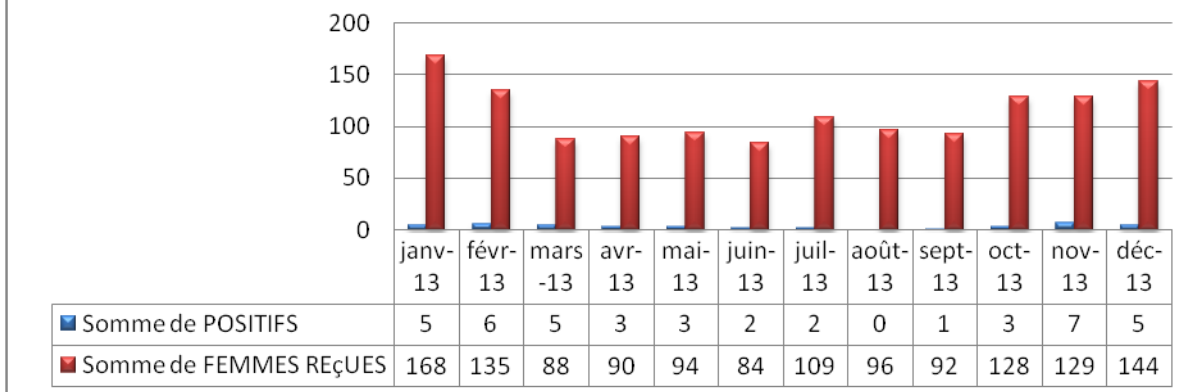
Le tableau suivant nous retrace le nombre de personnes touchées par les interventions dans les domaines des soutiens psychosocial, médical et juridique.

<b>PARTENAIRES</b>	Nombre de personnes identifiées	Nombre de VAD	Nombre de personnes visitées	Nombre de personnes ayant reçu un soutien médical	Nombre de personnes ayant reçu un soutien nutritionnel ou alimentaire	Nombre de personnes ayant bénéficié de médiations
<b>LE MASCARET</b>	<b>208</b>	<b>638</b>	<b>616</b>	<b>201</b>		
<i>Masculin</i>	52	NA	302	91	NA	NA
<i>Féminin</i>	156	NA	314	110	NA	NA
<b>SIDACTION</b>	<b>NA</b>	<b>NA</b>	<b>NA</b>	<b>117</b>	<b>NA</b>	<b>NA</b>
<i>Masculin</i>	NA	NA	NA	22	NA	NA
<i>Féminin</i>	NA	NA	NA	95	NA	NA
<b>GENEVA GLOBAL</b>	<b>NA</b>	<b>464</b>	<b>464</b>	<b>100</b>	<b>07</b>	<b>NA</b>
<i>Masculin</i>	MA	97	97	22	02	NA
<i>Féminin</i>	NA	367	367	78	05	NA
<b>ESTHER</b>	<b>NA</b>	<b>NA</b>	<b>NA</b>	<b>NA</b>	<b>NA</b>	<b>10</b>
<i>Masculin</i>	NA	NA	NA	NA	NA	02
<i>Féminin</i>	NA	NA	NA	NA	NA	08
<b>TOTAL</b>	<b>208</b>	<b>1102</b>	<b>1080</b>	<b>418</b>	<b>07</b>	<b>10</b>
<i>Masculin</i>	NA	NA	NA	NA	02	02
<i>Féminin</i>	NA	NA	NA	NA	05	08

#### f) La PTME sur le site de BINGERVILLE.

Sur ce site, 1357 femmes ont été reçues en consultation prénatale (CPN), 1342 ont été dépistées dont 42 positives. 24 ont accepté de faire leur suivi médical. 12 ont été mises sous ARV en plus de 4 anciennes qui étaient déjà sous traitement. L'appui financier de Lumière Action nous permet jusqu'à ce jour d'assurer les permanences sur ce site. Les données quantitatives sont consignées dans le tableau suivant :

## GRAPHIQUE DES PERSONNES RECUES ET DEPISTÉES POSITIVES



### g) LA CELLULE MEDICALE

L'équipe de la cellule médicale est composée d'un Médecin et d'un Gestionnaire de pharmacie qui travaille à temps partiel. Les activités de la cellule reposent sur les consultations pour les infections opportunistes et la mise à disposition de médicaments pour les patients. Les jours de consultation sont les lundis, jeudis et samedis. La cible est constituée des membres de Lumière Action et toutes autres personnes infectées.

#### ✓ La pharmacie communautaire

Le gestionnaire de pharmacie en collaboration avec le médecin passe la commande des médicaments. Elle se fait chaque trimestre et en fonction des besoins. Le budget alloué aux médicaments est planifié sur toute l'année pour éviter les dépassements budgétaires.

En cas de non disponibilité de médicament dans la pharmacie de Lumière Action, l'achat de médicaments se fait dans une pharmacie privée avec laquelle un partenariat a été signé. Ainsi la cellule Prise en Charge Psychosociale honore ces ordonnances grâce au soutien financier SIDACTION, GENEVA GLOBAL et la FONDATION LE MASCARET.

Pour gérer le stock des médicaments des Infections opportunistes (IO) nous utilisons les fiches de stock, les registres et un outil dénommé « Gestion stock et prix » mis à notre disposition par SIDACTION lors d'une formation à LOME en Février 2013.

Les inventaires sont réalisés chaque trimestre. La destruction des médicaments périmés et l'élimination des déchets médicaux et biologiques sont faites dans un incinérateur qui se trouve au sein du centre de dépistage.

Pour l'année 2013, il y a eu 363 consultations. 279 personnes ont bénéficié des services de la pharmacie communautaire. Parmi ces bénéficiaires on note 56 hommes et 223 femmes. Au total 295 ordonnances servies pour un taux de satisfaction de 85% par la pharmacie communautaire. Pour ladite année, il y a eu quatre approvisionnements en médicaments.

Dans le cadre du renforcement de capacité, le gestionnaire de pharmacie a pris part à un atelier sur la gestion des données et l'informatisation de la pharmacie.

La salle d'attente des patients a été aménagée de sorte à assurer leur confort. N'étant pas un centre de référence pour les ARV, nous avons une seule salle de dispensation qui est spacieuse, confortable et répond au besoin de confidentialité.



Au titre de l'année 2013, les activités du médecin vacataire dans le centre de dépistage à Abobo Habitat se résument dans le tableau suivant :

**TABLEAU RECAPITULATIF DES ACTIVITES ET RESULTATS DU MEDECIN**

	<b>1<sup>er</sup> Trimestre</b>	<b>2<sup>em</sup> Trimestre</b>	<b>3<sup>em</sup> Trimestre</b>	<b>4<sup>em</sup> Trimestre</b>	<b>TOTAL</b>
Nombre de consultations :	<b>102</b>	<b>97</b>	<b>85</b>	<b>72</b>	<b>363</b>
Hommes	26	17	21	20	84
Femmes	76	<b>80</b>	54	69	27
Nombre de consultants :	<b>89</b>	<b>92</b>	<b>69</b>	<b>75</b>	<b>325</b>
Hommes	20	<b>16</b>	19	19	<b>74</b>
Femmes	69	<b>76</b>	50	56	<b>251</b>
Nombre de jours de consultations	33	29	34	33	<b>129</b>
Moyenne de consultation	9	10	7	8	<b>34</b>
Traitement ARV	77	83	58	64	<b>282</b>
Prophylaxie au CTX	48	47	34	37	<b>166</b>
Ordonnances de dehors	59	46	58	50	<b>213</b>
Examens para-cliniques	10	8	2	2	<b>22</b>
Consultations de spécialité	5	3	1	1	<b>10</b>
Broncho-pulmonaires	19	11	7	9	<b>46</b>
Cardio-Vasculaires	4	4	12	7	<b>27</b>
Dermatologiques	10	07	08	07	<b>32</b>
dont EII des ARV	00	00	00	00	<b>00</b>
Digestives	08	14	10	11	<b>43</b>
dont EII des ARV	00	00	00	00	<b>01</b>
Hématologiques	33	49	29	32	143
Métaboliques	1	0	0	1	2
Neuro-Musculaires	17	13	08	10	48
dont EII des ARV	00	00	00	00	00
Ophtalmologiques	03	00	05	08	<b>16</b>
ORL	11	09	08	12	<b>40</b>
Ostéo-articulaires	05	05	02	05	<b>17</b>
Paludisme	37	36	23	28	<b>124</b>
Stomatologiques	10	04	04	07	<b>25</b>
Uro-génitales	06	02	05	06	<b>19</b>

Sur les 363 consultations effectuées par le médecin, 04 pathologies ont été identifiées comme les plus récurrentes sont les suivantes :

- Hématologie avec 143 cas soit 39.39 %
- Paludisme avec 124 cas soit 34.15 %
- Neuromusculaire 48 cas soit 13.22 %
- Broncho- pulmonaires 46 cas soit 12.67 %

#### **NOMBRE DE PERSONNES VENUES EN CONSULTATION**

<b>ANNEE(2013)</b>	<b>TOTAL</b>
<b>HOMMES</b>	<b>56</b>
<b>FEMMES</b>	<b>223</b>
<b>TOTAL</b>	<b>279</b>

#### **NOMBRE D'ORDONNANCE SERVIES**

<b>ANNEE (2013)</b>	<b>TOTAL</b>
<b>ORDONNANCES</b>	<b>295</b>

#### **h) LA CELLULE PRISE EN CHARGE DES OEV**

Les activités de l'Année 2013 ont consisté à :

- Identifier de nouveaux bénéficiaires (OEV)
- Effectuer des visites à domiciles pour le suivi des enfants
- Offrir aux enfants des soutiens psychologique, médical et alimentaire.

N°	INDICATEURS	ANCIENS		NOUVEAUX		SOUS TOTAL		TOTAL GENERAL
		Filles	Garçons	Filles	Garçons	Filles	Garçons	
<b>1</b>	<b>Nombre d'OEV identifiés</b>	105	76	<b>200</b>	<b>193</b>	305	279	<b>584</b>
<b>2</b>	<b>Nombre d'OEV infectés par le VIH</b>	<b>20</b>	<b>18</b>	<b>00</b>	<b>00</b>	20	18	<b>38</b>
	<i>0-23 mois</i>	<b>01</b>	<b>01</b>	<b>00</b>	<b>00</b>	01	01	<b>02</b>
	<i>2-4 ans</i>	<b>03</b>	<b>05</b>	<b>00</b>	<b>00</b>	03	05	<b>08</b>
	<i>5-9 ans</i>	<b>04</b>	<b>02</b>	<b>00</b>	<b>00</b>	04	02	<b>06</b>
	<i>10-14 ans</i>	<b>11</b>	<b>05</b>	<b>00</b>	<b>00</b>	11	05	<b>16</b>
	<i>15-17 ans révolus</i>	<b>01</b>	<b>05</b>	<b>00</b>	<b>00</b>	01	05	<b>06</b>
<b>3</b>	<b>Nombre d'OEV sous ARV</b>	<b>15</b>	<b>15</b>	<b>00</b>	<b>00</b>	15	15	<b>30</b>
	<i>0-23 mois</i>	<b>01</b>	<b>01</b>	<b>00</b>	<b>00</b>	01	01	<b>02</b>
	<i>2-4 ans</i>	<b>01</b>	<b>05</b>	<b>00</b>	<b>00</b>	01	05	<b>06</b>
	<i>5-9 ans</i>	<b>03</b>	<b>02</b>	<b>00</b>	<b>00</b>	03	02	<b>05</b>
	<i>10-14 ans</i>	<b>09</b>	<b>03</b>	<b>00</b>	<b>00</b>	09	03	<b>12</b>
	<i>15-17 ans révolus</i>	<b>01</b>	<b>04</b>	<b>00</b>	<b>00</b>	01	04	<b>05</b>
<b>4</b>	<b>Nombre d'OEV ayant bénéficié de soutien en alimentation</b>	<b>10</b>	<b>05</b>	<b>00</b>	<b>00</b>	10	05	<b>15</b>

N°	INDICATEURS	Filles	Garçons	TOTAL
1	Nombre de parents ou tuteurs formés à la prise en charge des OEV			00
2	Nombre de visites à domicile pour le suivi des OEV			61
3	Nombre d'OEUV visités	69	56	125
	<i>Anciens</i>	64	52	116
	<i>Nouveaux</i>	05	04	09
4	Nombre de groupes de soutien fonctionnels			01
5	Nombre de séances de groupe de soutien organisées			02
6	Nombre d'OEUV ayant participé aux séances de groupes de soutien	17	14	31
7	Nombre d'OEUV ayant participé aux sorties détentes	00	00	00
8	Nombre d'activités récréatives organisées			00
9	Nombre d'OEUV ayant participé aux activités récréatives	05	05	10

Par ailleurs, pour la mise en œuvre des activités de lutte contre le paludisme, Lumière Action appartient au Réseau des Organisations de Lutte contre le Paludisme de Côte d'Ivoire (ROLPCI) et une session d'orientation a été effectuée par le Programme National de Lutte contre la Tuberculose (PNLT) à l'endroit de tous les intervenants de Lumière Action.

#### V-DIFFICULTES

- Une insuffisance en dotation de préservatifs et de matériel de sensibilisation,
- Un manque de gadgets pour encourager la cible,
- Le faible taux de rémunération pour la motivation des intervenants,
- Déplacement difficile de l'équipe mobile sur les sites d'activité dû au manque de moyen de déplacement
- Manque d'équipement informatique pour le rapportage
- Manque de blouses et de lunettes de protection

- L'insuffisance des fonds alloués à la pharmacie communautaire
- Les soutiens (alimentaires, médicaux et économiques) apportés ne couvrent pas les besoins exprimés par les bénéficiaires.
- La stigmatisation des PVVIH entrave fortement la mise en œuvre des activités
- La pérennisation des activités.

## **VI- RECOMMANDATIONS**

En recommandation, nous souhaitons:

- Que Lumière Action se dote de matériel roulant
- la tenue de rencontres périodiques avec les responsables dans les domaines programmatique et financier dans le but d'améliorer les résultats et renforcer la gestion financière ;
- l'augmentation des primes de motivation de l'ensemble du personnel sur les projets, voir une augmentation du budget en général ;
- une dotation trimestrielle régulière et suffisante en matériels de prévention;
- une dotation en matériel informatique ;
- Besoin de renforcement des capacités ;
- Besoin de logiciels en comptabilité et en suivi évaluation.

## **CONCLUSION**

Lumière Action reste une ONG centrale dans la lutte contre le VIH. Au-delà, elle étend son action depuis peu de temps dans la lutte contre le paludisme, la tuberculose, la pauvreté et les Violences Basées sur le Genre (VBG). Les résultats jusque-là obtenus sont le fruit de l'engagement des acteurs à aller résolument vers la mobilisation des ressources pour la satisfaction des besoins des bénéficiaires.

Pour terminer, nous tenons à adresser nos remerciements à tous nos partenaires.

## TABLE DES MATIERES

	<b>PAGES</b>
SOMMAIRE .....	01
ACRONYMES ET ABREVIATIONS .....	02
INTRODUCTION .....	03
I. PRESENTATION DE LUMIERE ACTION .....	03
A. HISTORIQUE DE LUMIERE ACTION .....	03
B. ORGANIGRAMME .....	03
C. OBJECTIFS DE LUMIERE ACTION .....	05
a) OBJECTIF GENERAL .....	05
b) OBJECTIFS SPECIFIQUES .....	05
D. CIBLES DE LUMIERE ACTION .....	05
II- ZONE D'INTERVENTION .....	05
III- STRATEGIES D'INTERVENTION .....	06
IV- RESULTATS .....	06
A. PREVENTION .....	06
a) COMUNICATION POUR LE CHANGEMENT DE COMPORTEMENT (CCC)	06
✓ IST/VIH .....	07
✓ SANTE DE LA REPRODUCTION/ PLANIFICATION FAMILLIALE .....	08
✓ COHESION SOCIALE ET PROTECTION DE L'ENVIRONNEMENT .....	08
b) CONSEIL ET DEPISTAGE .....	09
✓ CDV FIXE .....	10
✓ CDV MOBILE .....	10
c) LA Cellule PRISE EN CHARGE PSYCHOSOCIALE DES PVVIH .....	11
• Les visites à domicile (VAD) .....	11

• Le groupe de parole .....	11
• Le soutien médical .....	12
• La prévention positive .....	12
• Le soutien alimentaire .....	12
• Le soutien économique .....	12
d) SIDACTION ET LA FONDATION MASCARET .....	13
e) LE PROJET ESTHER .....	13
• Conseils et orientation .....	13
• Médiation .....	13
• Suivi en justice et autre assistance .....	13
f) LA PREVENTION DE LA TRANSMISSION MERE-ENFANT .....	14
g) LA CELLULE MEDICALE .....	15
• La pharmacie communautaire .....	15
h) LA CELLULE PRISE EN CHARGE DES OEV .....	17
V- DIFFICULTES .....	19
VI- RECOMMANDATIONS .....	20
CONCLUSION .....	20